

PRESSEMELDING :

INNTEKTSUTVIKLING I HAUGALANDSJORDBRUKET.



Skattbar næringsinntekt etter avskrivning viste ei lita oppgang, kr 5.900 kr frå 2018 til 2019. Dette syner dei endelege gjennomsnittstala frå Tveit Regnskap AS som er henta frå gardsrekneskapa på i alt 213 bruk frå Nord-Rogaland og Sunnhordland.

Tveit Regnskap AS fører rekneskapa for i alt 1.700 gardsbruk i regionen, og i løpet av ein 30-årsperiode har ein fylgt utviklinga på omlag 200-300 av desse bruka. Dette er familiebruk som har hovudinntekta si frå jordbruket, og talmaterialet byggjer på faktiske tal frå rekneskapa.

Stagnasjon...

Medan jordbruksinntekta viste eit etterlengta løft i perioden 2013 til 2017, såg ein ei ganske markant nedgang i 2018. Mykje av dette skuldast regn og tørke i 2017/2018.

2019 var eit år der fleire av produksjonane tar seg litt att etter «uåret» 2018, men totalt sett ein stagnasjon i høve åra føre...

Hovudtrekk frå 2018:

- Innteninga på ku, gris og sau tek seg litt opp
- Men auka kostnader stel mykje av auken, slik at botnlinja blir ganske uendra...
- Eit godt fôrår

Mjølkebonden

Haugalandet er «grasland» og då har mjølkekuia blitt hovudsysla for Haugalandsbonden. Og innteninga her speglar i stor grad stoda reint økonomisk. I 2019 steig innteninga pr. ku med 1.200 kr i snitt, kvar bonde hadde i snitt 28 kyr – noko som isolert sett tilsvarer 34.000 kr i styrka dekningsbidrag – dekningsbidraget går til dekning av faste kostnader, renter og inntening til bonden. Både inntekta frå mjølk og kjøt var stabil, samtidig bidrog eit godt fôrår til mindre grovfôrkostnad. For 2019 såg ein ei svak nedgang i mjølkepris (2 øre pr. liter), til kr 5,89 kr/liter. I snitt mjølkar kvar ku 7.391 mjølkekartongar pr. år...

I eit 10-års perspektiv har besetningsstorleiken i snitt auka med 33 %. I same periode har mjølkeleveransen auka frå 130 til 206 tonn i snitt pr. gard.

Iveren etter å sikre seg ei framtid innan mjølk er framleis stor, i snitt investerer kvar enkelt bonde snaut 22.000 kr i kjøp av mjølkekvote – prisen ligg ofte på 16-17 kr liter eller 1,5-1,6 for dei som vel å leige kvota av andre bønder.

Storfèbonden som ikkje driv med mjølk har enten oksar til oppfòring eller driv med ammekyr. Innteninga i desse produksjonane var lenge svak, og styresmaktene gjorde grep for å styrke innteninga. Noko som gav positive utslag, og ein såg lenge ei årleg vekst i dekningsbidrag på 600-800 kr pr. okse eller ammeku. Men dette snudde litt i 2018, då auka fòrkostnader m.m. senka innteninga – denne trenden har diverre fortsett inn i 2019. DB pr. okse gjekk ned med om lag 450 kr, og snaut 500 kr pr. ammeku. Dette er litt urovekkande sett i lys av at mange har investert for å satse på ammeku dei siste åra. I snitt ligg innteninga pr. ammeku på 1/3 av ei mjølkeku, investeringskostnaden er ofte ikkje så ulik...

Griseprodusenten

Grisebonden har over ei tid slite med overproduksjon, noko som pressa innteninga i 2017 og 2018. Overproduksjon sleit òg næringa med i 2019, men stoda betra seg noko. Dette kombinert med ein meir produktiv gris og noko lågare fòrkostnader gjorde at innteninga styrka seg litt. DB pr. slaktegris auka med 28 kr – snittbonden har 1.100 slaktegrisar pr. år – noko som isolert sett gir ei auke i dekningsbidrag på 31.000 kr. Kombinertprodusenten (bøndene som har purker og fòrar opp grisane sjølv) auka innteninga med 2.300 kr pr. purke. Desse har i snitt 48 purker.

Saukjøtet

Sauenæringa har dei 2-3 siste åra vore i ubalanse, dette grunna føregåande overetablering. Bøndene har bydd meir kjøt enn det marknaden har etterspurd. Spesielt kjøt frå vaksne dyr har vore lite etterspurt og utbetalingsprisen har blitt pressa – stoda har vore noko betre for lammekjøt. 2019 viste litt betring, media hadde fokus på stort lager av sauekjøt som enda som hundemat m.m. Dette betra marknaden noko – men det er for tidleg å friskmelde sauenæringa heilt. DB pr. sau gjekk i snitt opp med 83 kr til 706 kr pr. sau. I snitt har kvar sauebonde 72 vinterfòra sau – auken utgjer såleis snaut 6.000 kr. Sauenæringa er framleis ein viktig del av distriktsjordbruket, og er med å halde kulturlandskapet i hevd.

Faste kostnader

Bilete over viser i stor grad ei auka inntening i produksjonane, kvifor sit ikkje bonden att med meir enn 5.000-6.000 kr i auke på botnlinja???? Svaret ligg i dei faste kostnadane... Pris på straum, drivstoff, driftsmidlar, handtverkar og andre tenester stig – og dette et av lasset, og gjer at bondeinntekta snarare stagnerer enn ekspanderer...

Investering og finans

Innanlands rentenivå har dei siste 10 åra vore ganske stabilt, styringsrenta frå Norges bank har ligge stabilt under 2 % - noko som tilsvarer eit rentenivå på 3-4 % for meg og deg som bankkunde. Temperaturen i norsk økonomi i 2019 gjorde at Norges bank såg behov for å bremse noko på veksten, slik at styringsrenta vart sett opp 3 gonger i 2019. Dette slo òg ut på rentekostnadane hjå bøndene på Haugalandet. I snitt har Haugalandbonden ei gjeld på om lag 3,5 mill. kr, noko som gir ein snitt rentekostnad på 113.000 kr pr. bruk – rentekostnaden er opp 16.000 kr. Dvs. at auka rentekostnader sluker heile veksten i inntekt...

Investeringslysta er ganske stabilt. Investeringane i bygningar går rett nok litt ned (12.000 kr), men historisk ligg ein på eit høgt nivå. Maskininvesteringane er òg jamne – 194.000 kr pr. bruk – opp 32.000 frå året før. Det er framleis investering innan mjølkeproduksjonen som sysselset entreprenørane, det vert investert mindre i sau og gris. Dette har samband med svak marknad/økonomi på sau og gris. Investeringsbehovet på gris er nok aukande – etter ein lengre periode utan særleg nybygg eller utbygging. Både grisenæringa og dei andre næringane har offentlege krav hengande over som òg vil påverke investeringsbudsjetta framover.

Glaskula

Det kan vera utfordrande og risikabelt å kikke inn i glaskula og sjå framover... Men kula for 2020 er rimeleg klar – pandemi og Covid-19 har endra kvardagen for Ola Nordmann. Me har tilbringt helgar og feriar i heimlandet, og ete middagen heime. Dette har endra marknaden markant for bonden. Etterspurnad etter både mjølk og kjøt har endra seg – dei fleste lagre er tomme og bøndene blir bedne om å produsere mest det dei maktar... Dette vil nok truleg òg slå ut på pengeboka til bonden - likeins ei rente nær null... Gjerne er dei langsiktige bekymringane om mjølkevolum som skal ned m.m. grunnlause... Den som er god på glaskula har svaret...

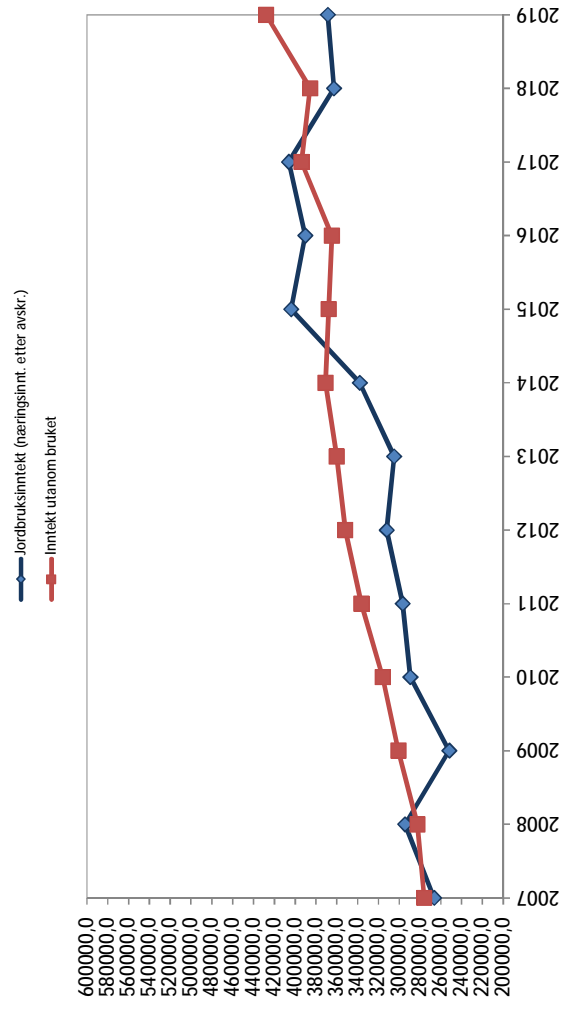
Tveit Regnskap AS
Andreas Lundegård (kontaktperson)



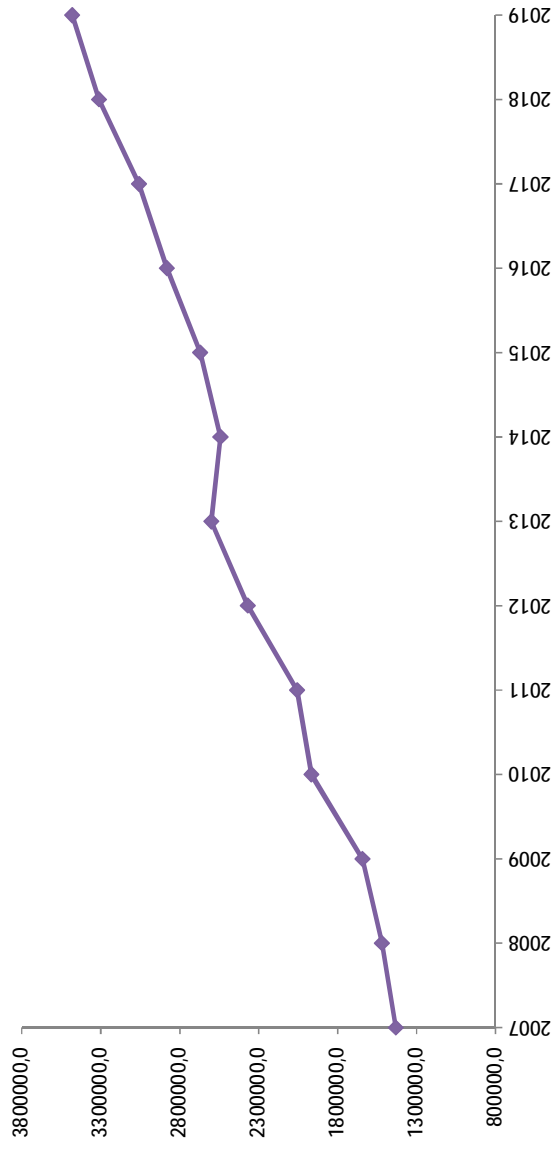
Middeltal for gardsrekneskapa på Haugalandet & Sunnhordaland

	<i>2015</i>	<i>2016</i>	<i>2017</i>	<i>2018</i>	<i>2019</i>	<i>Diff.18-19</i>
<i>Næringsinntekt før avskrivning</i>	603 628	578 336	583 920	534 511	550 558	16047
<i>Avskrivning</i>	193 146	188 035	177 785	171 700	181 835	10135
<i>Næringsinntekt etter avskrivning</i>	410 482	390 301	406 134	362 811	368 723	5912
<i>Renter</i>	93 385	86 506	92 214	96 593	112 911	16318
<i>Resultat etter renter</i>	317 097	303 795	313 920	266 218	255 812	-10406
<i>Gjeld</i>	2 532 073	2 881 537	3 058 049	3 311 004	3 480 130	169126
<i>Investert i bygningar</i>	103 452	128 954	149 136	174 540	162 581	-11959
<i>Investert i maskinar</i>	164 914	159 649	150 776	161 719	194 309	32590
<i>Investert i kvote</i>	4 191	1 490	3 694	21 499	21 953	454
<i>Aktiva</i>	4 075 222	4 393 649	4 689 781	4 795 719	5 010 808	215089
<i>Eigenkapital</i>	1 543 149	1 512 112	1 631 732	1 484 715	1 530 678	45963
<i>Gjeldsprosent</i>	62,1 %	65,6 %	65,2 %	69,0 %	69,5 %	0 %
<i>Inntekt utanom garden</i>	376 236	364 741	393 926	385 520	427 927	42407
<i>Tal bruk</i>	236	211	207	213	213	0

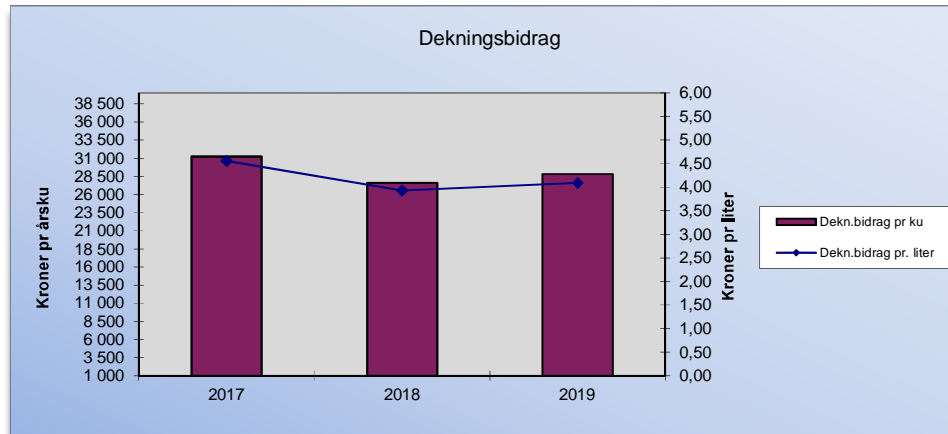
INNTEKTSUTVIKLING 2007-2019



GJELD PR. BRUK 2007 - 2019



STORFE MJØLK Gjennomsnittstal 2019



	2019				2018			
	<i>Alle</i>	<i>Påsett<80</i>	<i>80-130%</i>	<i>>130%</i>	<i>Alle</i>	<i>Påsett<80</i>	<i>80-130%</i>	<i>>130%</i>
Mjølke	41 507	41 165	42 233	40 983	41 806	42 240	41 262	41 615
Kjøtt	17 785	11 516	20 315	43 507	17 493	11 628	19 288	54 099
Statusendring	-83	-13	-302	254	-1 093	-838	-735	-5 351
Inntekt	59 209	52 668	62 246	84 744	58 206	53 029	59 815	90 363
Innkjøpt kraftfôr	18 361	16 276	19 169	27 021	18 241	16 236	19 105	29 231
Innkjøpt grovfôr	2 232	2 274	2 104	2 428	2 616	2 463	2 776	2 887
Eigenprodusert for	3 158	2 662	3 613	4 351	3 363	3 128	3 404	5 019
Dyrlege mm.	4 496	4 306	4 492	5 545	4 178	4 009	4 118	5 916
Kjøp	2 138	1 731	1 250	7 269	2 199	1 936	1 520	8 478
Kostnader	30 386	27 250	30 628	46 614	30 597	27 772	30 922	51 531
Dekn.bidrag u/tilsk	28 824	25 418	31 618	38 130	27 609	25 257	28 894	38 832
pr. liter u/tilskot	4,09	3,66	4,40	5,46	3,93	3,59	4,13	5,57
Tilskot	13 728	13190	13527	17305	13908	13691	13175	20147
Dekn.bidrag m/tilsk	42 551	38608	45145	55435	41517	38948	42069	58979
Pr. liter m/tilskot	6,18	5,68	6,41	8,13	6,02	5,62	6,11	8,69
Årskyr	27,89	27,02	30,05	25,54	26,45	24,60	29,40	23,41
Oppnådd mjølkepris	5,89	5,94	5,86	5,73	5,91	5,95	5,87	5,88
Kvote	206139	195790	227450	192296	191353	180110	205082	177386
Leveranse	7391	7247	7569	7530	7235	7323	6976	7577
% Påsett	86 %				85 %			
Tal bruk	136	76	46	14	137	73	55	9

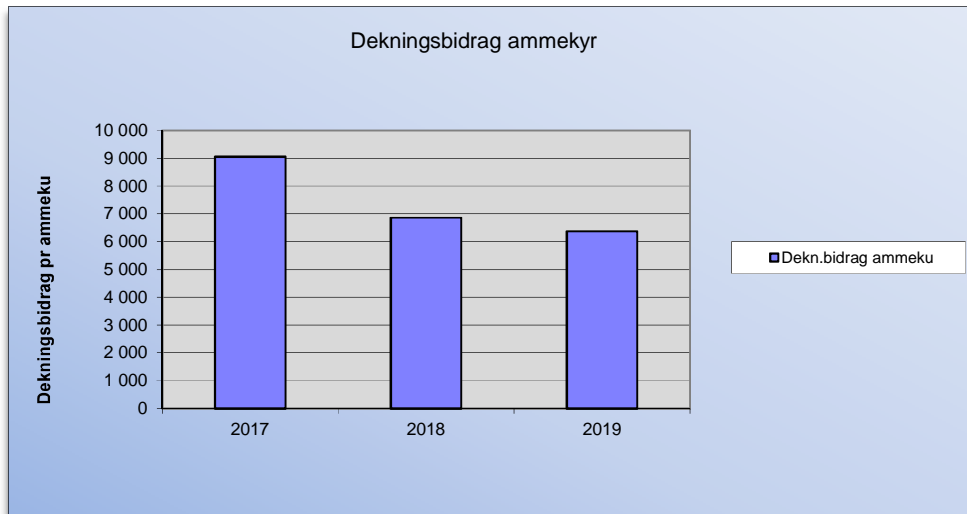
STORFE MJØLK

Maks / 30 % beste 2019

PÅSETT %	<80			80-130%			>130%			Alle
	Maks	Beste 30 %	Snitt	Maks	Beste 30 %	Snitt	Maks	Beste 30 %	Snitt	
MjølK	44 312	47 892	41 165	56 852	47 524	42 233	52 421	44 209	40 983	41 507
Kjøtt	17 799	13 732	11 516	23 562	23 629	20 315	72 446	62 273	43 507	17 785
Statusendring	-1 969	369	-13	-1 000	-937	-302	332	758	254	-83
Inntekt	60 143	61 993	52 668	79 413	70 216	62 246	#####	107 240	84 744	59 209
Innkjøpt kraftfôr	11 704	17 745	16 276	24 737	19 974	19 169	46 197	38 228	27 021	18 361
Innkjøpt grovfôr	369	1 720	2 274	0	2 028	2 104	1 295	2 066	2 428	2 232
Eigenprodusert for Dyrlege mm.	3 360	2 856	2 662	2 493	2 654	3 613	2 426	3 394	4 351	3 158
Kjøp	1 839	4 112	4 306	4 981	4 431	4 492	7 309	6 778	5 545	4 496
Kjøp	0	1 348	1 731	265	1 094	1 250	15 074	8 698	7 269	2 138
Kostnader	17 272	27 781	27 250	32 477	30 182	30 628	72 301	59 163	46 614	30 386
Dekn.bidrag u/tilsk.	42 871	34 212	25 418	46 937	40 034	31 618	52 899	48 077	38 130	28 824
pr. liter u/tilskot	5,83	4,33	3,66	5,04	4,94	4,40	5,83	6,51	5,46	4,09
Tilskot	7 718	12 925	13 190	9 411	11 193	13 527	14 129	21 816	17 305	13 728
Dekn.bidrag m/tilsk	50 589	47 137	38 608	56 348	51 227	45 145	67 027	69 893	55 435	42 551
Pr. liter m/tilskot	6,87	5,99		6,05	6,36	6,41	7,39	9,95	8,13	6,18
Årskyr	70,00	29,01	27,02	39,90	39,39	30,05	29,50	28,00	25,54	27,89
Oppnådd mjølkepris	6,02	5,99	5,94	6,11	5,83	5,86	5,78	5,74	5,73	5,89
Kvote	515150	236297	195790	371386	328740	227450	267608	234101	192296	206139
Leveranse	7359	8144	7247	9308	8345	7569	9071	8361	7530	7391
% Påsett	79 %	63 %		109 %	106 %		205 %	220 %		86 %
			76			46			14	136

Ei kolonne viser det høgaste oppnådde dekningsbidraget i kvar gruppe, ei for snitt av 30 % beste og snitt for helle gruppa.

AMMEKU (etter påsett) Gjennomsnitt 2019



	2 019				2 018			
	<i>Alle</i>	Påsett<60	60-120%	>120%	<i>Alle</i>	Påsett<60	60-120%	>120%
Salgsinntekt	18 897	14 176	21 143	71 009	20 299	14 343	22 790	41 099
Statusendring	120	-113	493	-3 461	409	142	695	290
Inntekt	19 018	14 063	21 636	67 548	20 708	14 485	23 485	41 389
<i>Innkjøpt kraftfôr</i>	<i>4 355</i>	2 482	5 266	23 005	<i>4 892</i>	2 412	5 680	15 038
<i>Innkjøpt grovfôr</i>	<i>1 506</i>	1 125	1 857	1 956	<i>1 797</i>	1 225	2 240	2 567
<i>Eigenprodusert for</i>	<i>2 337</i>	2 300	2 266	5 810	<i>3 011</i>	2 961	2 821	4 449
<i>Dyrlege mm.</i>	<i>1 843</i>	1 667	1 954	3 762	<i>1 709</i>	1 269	1 800	3 800
<i>Kjøp</i>	<i>2 600</i>	1 415	2 776	23 128	<i>2 441</i>	1 517	3 095	4 064
Kostnader	12 641	8 988	14 120	57 662	13 849	9 384	15 636	29 919
Dekn.bidrag u/tilsk.	6 377	5 075	7 516	9 886	6 859	5 101	7 849	11 471
Tilskot	9747	9246	9400	17419	10703	10363	10439	12185
Dekn.bidrag m/tils	16 124	14321	16915	27305	17 562	15464	18289	23656
Antall ammekyr	18,3	16,2	20,8	12,5	16,7	14,4	20,3	9,4
% påsett	66 %				71 %			
Tal bruk	86	39	44	2	65	30	30	5

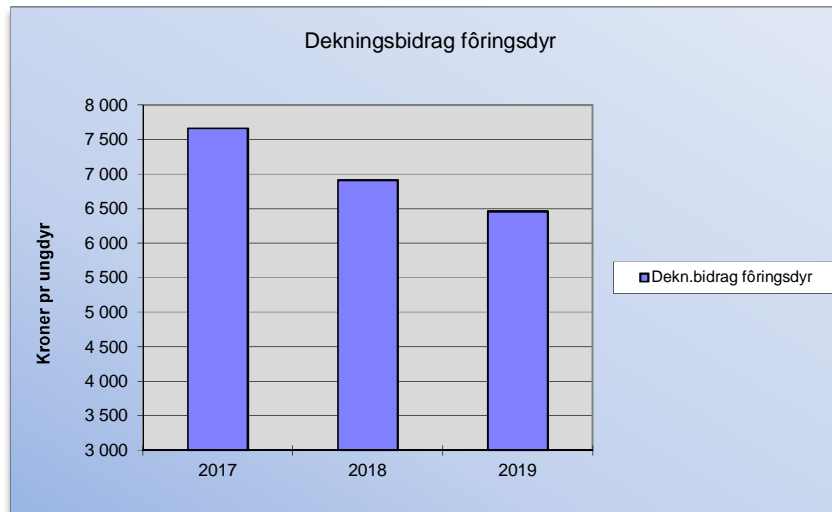
Ammeku Maks / 30 % beste 2019

PÅSETT %	<60			60-120%			>120%			Alle
	Maks	Beste 30 %.	Snitt	Maks	Beste 30 %.	Snitt	Maks	Beste 30 %.	Snitt	
Salsinntekt	11 729	14 833	14 176	29 983	26 996	21 143	0	0	71 009	18 897
Status	3 416	315	-113	3 445	1 032	493	0	0	-3 461	120
Inntekt	15 145	15 147	14 063	33 428	28 029	21 636	0	0	67 548	19 018
<i>Innkjøpt kraftfôr</i>	3 068	1 570	2 482	2 499	5 604	5 266	0	0	23 005	4 355
<i>Innkjøpt grovfôr</i>	229	468	1 125	420	1 544	1 857	0	0	1 956	1 506
<i>Eigenprodusert for</i>	54	1 782	2 300	612	2 187	2 266	0	0	5 810	2 337
<i>Dyrlege mm.</i>	1 064	1 259	1 667	3 263	1 789	1 954	0	0	3 762	1 843
<i>Kjøp</i>	0	460	1 415	2 227	2 622	2 776	0	0	23 128	2 600
Kostnader	4 414	5 540	8 988	9 021	13 746	14 120	0	0	57 662	12 641
Dekn.bidrag u/tilsk.	10 730	9 607	5 075	24 407	14 282	7 516	0	0	9 886	6 377
<i>Tilskot</i>	7 129	9 999	9 246	10 754	9 476	9 400	0	0	17 419	9 747
Dekn.bidrag m/tilsk.	17 860	19 607	14 321	35 160	23 758	16 915	0	0	27 305	16 124
Årskyr	35,0	20,4	16,2	22,0	27,3	20,8	0,0	0,0	12,5	18,3
% Påsett	49 %	44 %		92 %	86 %		0 %	0 %		66 %
			39			44			2	86

Ei kolonne viser det høgaste oppnådde dekningsbidraget i kvar gruppe, ei for snitt av 30 % beste og snitt for heile gruppa.

FØRINGSDYR

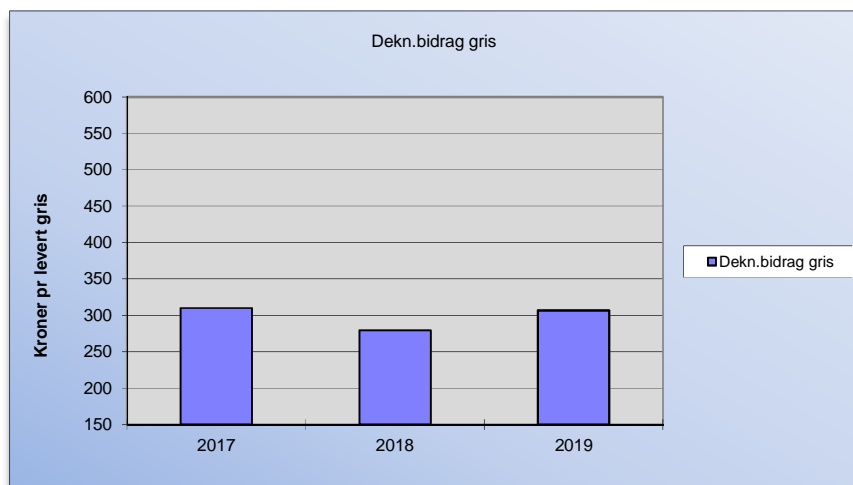
Gjennomsnitt 2019



	Maks	30 % beste	2019 Gj. snitt	2018 Gj. snitt
Salgsinntekt	25699	21860	19 258	19 993
Statusendring	-382	1988	624	-995
Inntekt	25 318	23847	19 882	18 997
Innkjøpt kraftfor	4463	4909	5 182	4 871
Innkjøpt grovfor	0	467	342	327
Eigenprodusert for	1356	1126	948	1 017
Dyrlege mm.	382	444	412	366
Kjøp	8529	8251	6 538	5 503
Kostnader	14 731	15 198	13 422	12 085
Dekn.bidrag u/tilsk	10587	8650	6 460	6 913
Tilskot	695	1329	1 013	1 151
Dekn.bidrag m/tilsl	11282	9979	7 473	8 064
Antall føringsdyr	77	105	83	76
Oppnådd kilopris	59,1	63,4	63,2	62,0
Snitt slaktevekt	393	331	330	321
Tal bruk			12	15

SLAKTEGRIS

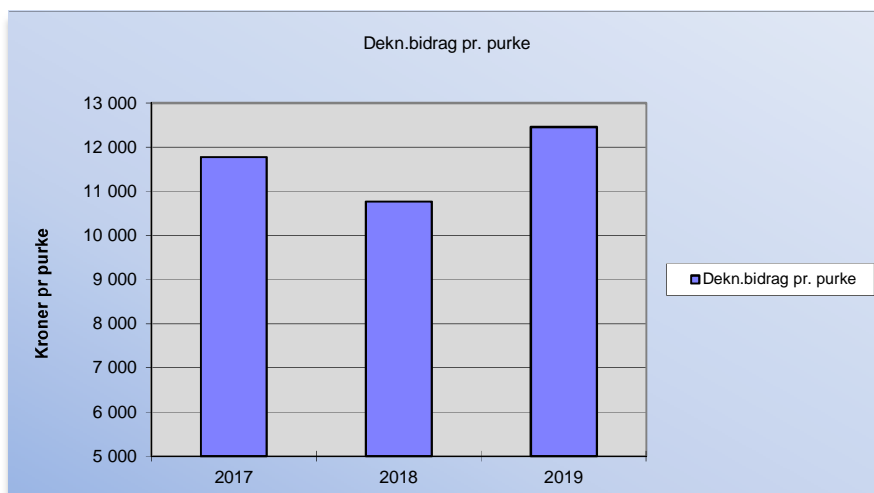
Gjennomsnitt 2019



	Maks	30 % beste	2019 Gj.snitt	2018 Gj.snitt
Salgsinntekt	2 164 0	2089 0	2 061 0	2 088 0
Inntekt	2 164	2 089	2 061	2 088
<i>Kraftfor/statusendr.</i>	820	788	845	870
<i>Dyrlege mm.</i>	0	20	28	33
<i>Kjøp</i>	901	887	881	906
Kostnader	1 721	1 695	1 754	1 809
Dekn.bidrag u/tilsk.	443	394	307	279
Tilskot	8	8	14	17
Dekn.bidrag m/tilsk.	452	402	321	296
<i>Antall slakta gris i året</i>	2 191	1 199	1 082	902
<i>Fôrkostnad pr kg kjøtt</i>	10,22	7,99	10,4	10,8
<i>Oppnådd kg pris</i>	26,42	22,26	25,93	26,01
<i>Snitt slaktevekt</i>	81,93	68,52	79,47	80,34
Tal bruk			25	38

SMÅGRISPRODUKSJON

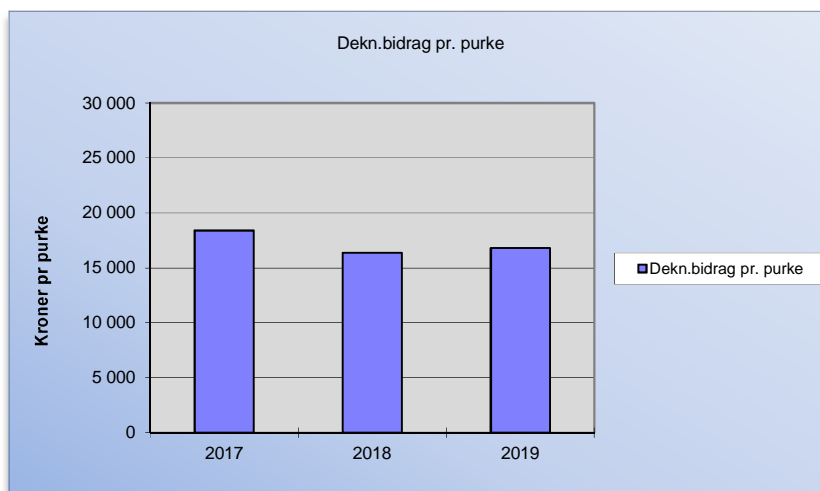
Gjennomsnitt 2019



	Maks	30 % beste	Gjennomsnittstal	
			2019	2018
Salgsinntekt	31209	30969	29 444	29 672
Statusendring	1761	858	191	-1 837
Inntekt	32970	31827	29 635	27 835
Kraftfor	13397	13142	13 442	13 127
Dyrlege mm.	4009	3921	3 135	2 750
Kjøp	0	0	605	1 192
Kostnader	17407	17063	17 182	17 069
Dekn.bidrag u/tilsk	15 564	14764	12 453	10 766
Tilskot	60	82	256	199
Dekn.bidrag m/tilsk	15624	14846	12 710	10 965
Årspurker*	0	315	180	103
Grisunger purke	30,4	30,0	28,5	28,1
Tal bruk			5	6

KOMBINERT OG SMÅGRISPRODUKSJON

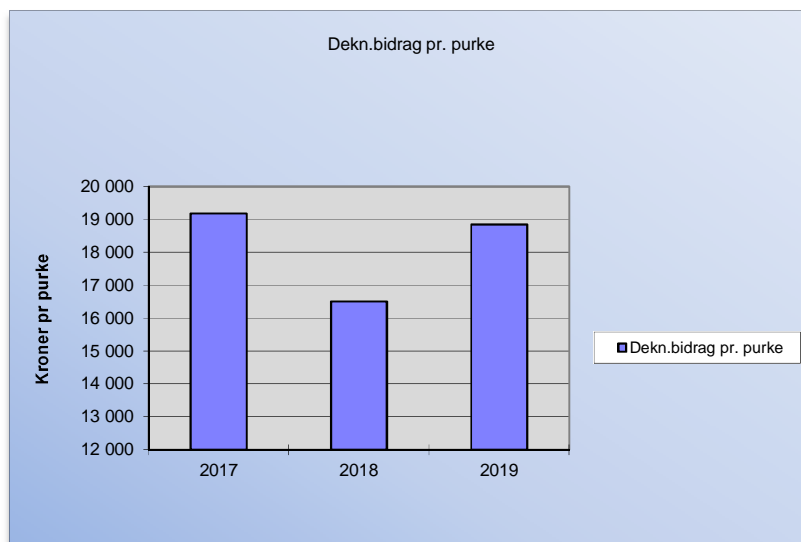
Gjennomsnitt 2019



	Maks	30 % beste	Gjennomsnittstal	
			2019	2018
Salgsinntekt	56594	54324	46 247	46 193
Statusendring	2624	678	-991	-1 297
Inntekt	59218	55002	45 257	44 896
Kraftfor	23747	20084	23 170	22 696
Dyrlege mm.	4609	5947	4 097	3 689
Kjøp	244	122	1 187	2 143
Kostnader	28599	26153	28 454	28 529
Dekn.bidrag u/tilsk	30 619	28849	16 802	16 367
Tilskot	120	193	418	411
Dekn.bidrag m/tilsk	30739	29042	17 220	16 778
Årspurker*	170,0	186,5	92	72
Grisunger purke	30,5	25,5	25,6	27,2
Tal bruk			8	9

KOMBINERTPRODUKSJON GRIS

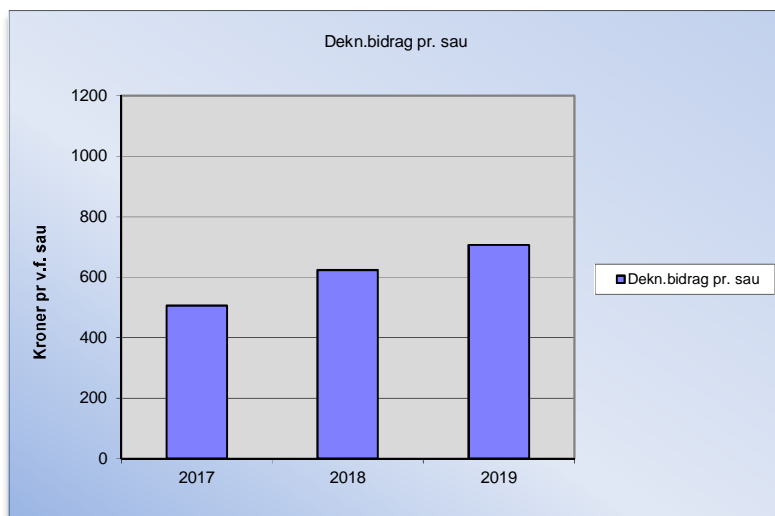
Gjennomsnitt 2019



	Maks	30 % beste	Gjennomsnittstal	
			2019	2018
Salgsinntekt	56403	54247	51 946	48 255
Statusendring	2134	804	621	-2 494
Inntekter	58 537	55 051	52 566	45 762
Kraftfor	30223	29539	29 180	24 784
Dyrlege mm.	3197	2384	2 829	3 016
Kjøp	0	0	1 714	1 457
Kostnader	33 420	31 923	33 723	29 258
Dekn.bidrag u/tilsk	25 117	23128	18 844	16 504
Tilskot	0	406	600	534
Dekn.bidrag m/tilsk	25 117	23533	19 444	17 038
Årspurker*	75	59	48	50
Griser pr purke	30,4	27,5	24,55	22,86
Tal bruk			5	5

SAU

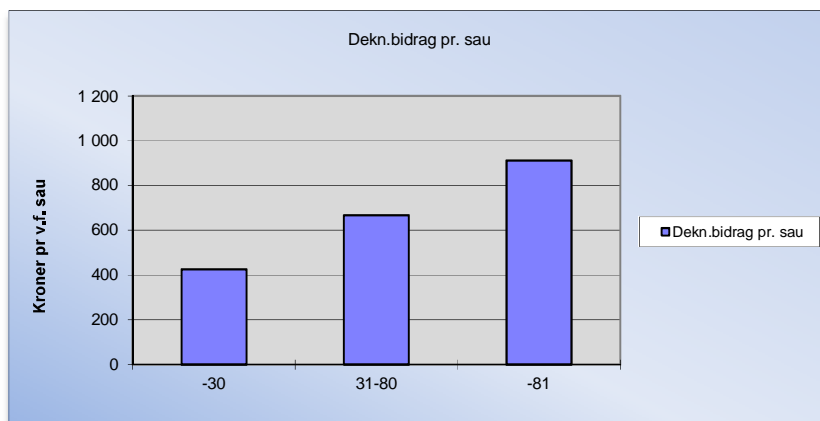
Gjennomsnitt 2019



	Maks	30 % beste	Gjennomsnittstal	
			2019	2018
Salgsinntekt	3717	2627	1 922	1 994
Statusendring	41	44	11	-124
Inntekter	3 758	2 671	1 934	1 870
Innkjøpt for	320	571	594	634
Eigenprodusert for	240	222	262	272
Dyrlege mm.	241	321	307	287
Kjøp	36	51	64	54
Kostnader	838	1 166	1 227	1 247
Dekn.bidrag u/tilsk	2 920	1 505	706	623
Tilskot	1576	1141	1 232	1 307
Dekn.bidrag m/tilsk	4496	2646	1 939	1 930
Vinterfora sauer	55	82	72	72
Oppnådd kjøttpris	72,43	58,71	67,46	66
Kg kjøtt pr vfs	47,31	28,69	26,89	27,48
Tal bruk			326	345

SAU ETTER STORLEIK/DRIFTSFORM

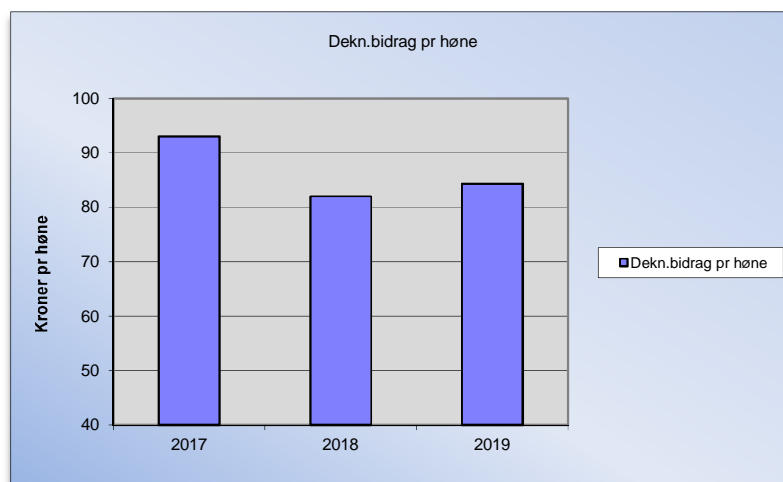
Gjennomsnitt 2019



	Storleik			Driftsform	
	Antall vinterfora sau -30	30-80	81-	Storfø & Sau	Kun sau
Salgsinntekt	1 690	1 857	2 144	1 916	1 923
Status	24	1	21	22	10
Inntekter	1 714	1 858	2 165	1 938	1 933
<i>Innkjøpt for</i>	604	565	636	483	613
<i>Eigenprodusert for</i>	289	275	227	211	270
<i>Dyrlege mm.</i>	298	299	325	220	322
<i>kjøp</i>	97	52	66	73	62
Kostnader	1 288	1 191	1 254	987	1 267
Dekn.bidrag u/tilsk	426	667	911	951	666
Tilskot	1 667	1 392	1 241	1 441	1 101
Dekn.bidrag m/tilsi	2 092	2 059	2 152	2 392	1 767
<i>Vinterfora sauer</i>	30	65	140	66	74
<i>Oppnådd kjøttpris</i>	61,81	67,72	69,57	64,28	68,02
<i>Kg kjøtt pr vfs</i>	27,8	26,0	27,8	26,7	26,9
Tal bruk	54	166	106	46	280

HØNS

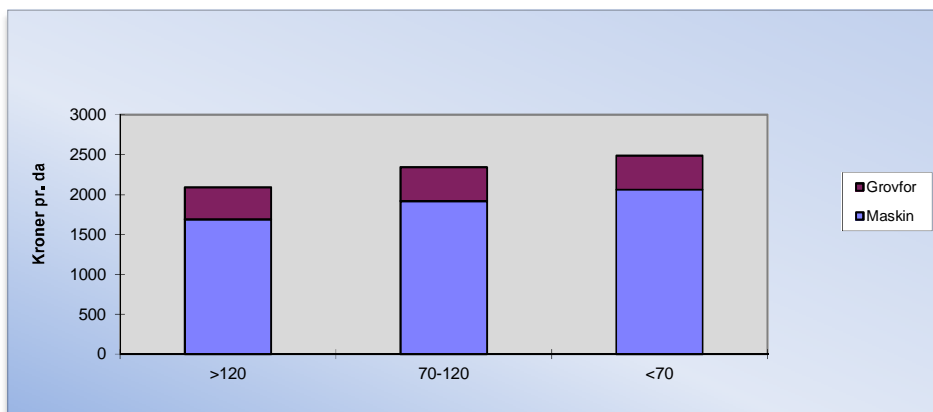
Gjennomsnitt 2019



	Maks	30 % beste	Gjennomsnittstal	
			2019	2018
Salgsinntekt	371	312	301	282
Statusendring	-50	7	-12	5
Inntekter	321	319	289	286
Kraftfor	159	154	158	151
Andre variable	4	4	8	6
Kjøp/Statusendring	0	25	39	48
Kostnader	162	183	205	204
Dekn.bidrag u/tilsk	159	136	84	82
Tilskot	7	6	6	7
Dekn.bidrag m/tilsk	165	142	90	89
Antall høns	7500	6920	7648	7312
Forkostand pr. kg eg	7,32	8,78	9,00	9
Tal bruk			13	12

Grovforkostnad

Gjennomsnitt 2019



	2019			2018				
	Gj.snitt	<70	70-120	>120	Gj.snitt	<70	70-120	>120
<i>Frø</i>		1 306	2 659	7 347		1800	3032	10074
<i>Gjødning/kalk/sprøytem</i>		12 547	29 288	61 971		13181	29618	65482
<i>Ensileringsmidler</i>		1 584	3 455	13 566		1772	3829	11418
Grovforkostnader		15 437	35 402	82 884		16752	36478	86973
Pr. dekar	422	439	387	399	423	416	401	413
Pr. fem	0,93	1,01	0,85	0,85	1,04	1,06	1,00	0,97
Maskinkostander								
<i>Vedlikehold/Fors.</i>		19 336	39 878	77 382		19786	42512	73964
<i>Drivstoff</i>		6 627	14 950	38 528		7631	16233	37981
<i>Ikkje akt.pl. inv.</i>		10 728	13 742	21 068		10692	16495	18935
<i>Avskrivningar</i>		30 647	57 916	127 012		27835	63324	124317
<i>Leigekjøring</i>		17 265	37 009	98 957		15232	31560	85351
-Leige/skog		-155	0	-651		-774	0	-638
Maskinkostnad grovfor		84 447	163 495	362 296		80400	170125	339912
Pr. dekar	2065	2 686	1 769	1 692	1919	2333	1892	1567
Pr. fem	4,68	5,77	4,33	3,98	5,17	6,57	5,20	3,98
Antall dekar dyrka	120				119			
Innhausta fem pr deka	496	462	487	528	444	432	423	467
Tal bruk	369	129	94	146	381	133	99	149