

PRESSEMELDING :

INNTEKTSUTVIKLING I HAUGALANDSJORDBRUKET.



Skattbar næringsinntekt etter avskrivning viste ein nedgang på 26.900 kr frå 2017 til 2018. Dette syner dei endelege gjennomsnittstala frå Tveit Regnskap AS som er henta frå gardsrekneskapa på i alt 207 bruk frå Nord-Rogaland og Sunnhordland.

Tveit Regnskap AS fører rekneskapa for i alt 1.700 gardsbruk i regionen, og i løpet av ein 30-årsperiode har ein fylgt utviklinga på omlag 200-300 av desse bruka. Dette er familiebruk som har hovudinntekta si frå jordbruket, og talmaterialet byggjer på faktiske tal frå rekneskapa.

Klimakrisa...

Medan jordbruksinntekta viste eit etterlengta løft i perioden 2013 til 2017, ser ein i 2018 stagnasjon og nedgang for enkelte produksjonar.

Regn og tørke farga økonomien for dei grovføretande dyra, men meir klimanøytrale produksjonar som gris såg òg ein nedgang – men då meir grunna at bøndene var i overkant ivrige på å produsera...

Hovudtrekk frå 2018:

- Fôrkrisa etter regnsommaren 2017 og påfølgjande tørkesommar 2018 har svidd i lommeboka til bonden
- For mykje gris pressa økonomien hjå svinebonden.

Mjølkebonden

Hovudsysla til bøndene i regionen er å produsere mjølk, og temperaturen innan mjølkeproduksjonen speglar på mange vis innteninga hjå bøndene. 2018 var i så-måte ikkje noko uår reint marknadsmessig, mjølkeprisen var stabil (5,9 kr/liter) - likeeins leveranse/omsetnad. Utfordringane kom på kostnadssida – og i stor grad hadde det sitt utspring i aukande førkostnader – som igjen skreiv seg frå klima og tilhøyrande førknipe... Førknipa kan nok tilskrivast både regnet i 2017 og sommartørken i 2018. Kostnadsmessig fekk ein dobbelteffekt i 2018; mange bønder venta med kjøp av grovfôr til vinter/vår 2018, og for å unngå å hamne i same knipa neste vår kjøpte dei ekstra fôr hausten 2018. Dette har slått ut i auka kostnad både på innkjøpt grovfôr og kraftfôr. Denne trenden ser ein att på alle dei grovføretande dyreslaga. I snitt enda dekningsbidraget pr. mjølkeku på 27.600 kr – ein nedgang på 3.600 kr frå 2017. I snitt har bonden 26,5 årskyr, og fyller opp 191.000 mjølkekartongar.

Det er framleis iver etter å auke mjølkeproduksjonen rundt om på kvar einskild gard. Prisen er framleis høg for å kjøpe kvote, ofte 16-17 kr pr. liter – og leigeprisar på 1,6 kr/liter er ikkje uvanleg.

Innteninga for reine storfekjøttprodusentar var lenge pressa, og åra 2015-2017 viste eit etterlengta løft. Storfekjøtt har vore ein av få produksjonar der det har vore mogleg med vekst. Staten har bidrege med investeringsmidlar til nybygg, og me rådgjevarar har vore med å snakka fram denne veksten. Signal tilseier no at marknaden byrjar å bli meir balansert, og ein bør setje bremsane på for ytterlegare vekst – slik at ein ikkje går i same overproduksjonsfella som for sau/lam. Storføebonden blei òg påverka av tørkesommaren i 2018. Førmangelen var så alvorleg mange stader i landet at det vart ei ekstra ordinær nedslakting av buskap utover sommaren – bønder, spesielt på sør og austlandet, var alvorleg bekymra for vinterføret til dyra sine. Denne nedslaktinga førte til mykje storfekjøtt i marknaden, og mykje måtte frysast inn på lager – dette kostar og gav utslag i lågare utbetalingspris til bonden siste halvår 2018. Dette saman med auka førkostnad syner att på innteninga på ammeku og føringsoksar. Dekningsbidrag pr. ammeku enda på 6.900 kr, ned 2100 kr (25 %). For føringsoksar noko mindre – ned kr 750 til kr 6.900 kr pr. dyr.

Griseprodusenten

Grisebonden har over ei tid slite med over produksjon, både 2017 og 2018 har dels vore utfordrande. Dekningsbidraget pr. slaktegris gjekk ned med 10 % til 279 kr pr. gris (frå 310 kr i 2017). Snitt produsenten leverer om lag 900 slaktegris i året – og nedgangen tilsvarer såleis isolert sett kr 28.000 pr. bonde. For dei som kun produserer livgrisar (smågris) enda DB pr. purke på 10.800 kr, ned 1.000 kr i høve 2017. Mange av griseprodusentane har stor produksjon òg har investert mykje i drifta si, vedvarande overproduksjon pressar botnlinja og likviditet hjå bonden. Horisonten er spådd noko lysare i 2020, med betre balanse i marknad og tilhøyrande økonomi.

Saukjøttet

Sauenæringa har dei siste åra slite med etterverknadane etter overetablering, og etter kvart overskot på kjøtt. Spesielt er det sauekjøttet det har vore for mykje av, sjølv lammekjøttet har vore etterspurd i marknaden og gitt grei inntening. Oppgjersprisen på ein vaksen sau er blitt så låg at mange sauebønder mimrar attende til 50-60 talet for å finne tilsvarande... Gode beitetilhøve både i høg fjellet og heime gav gode haustvekter på lamma, noko som drog innteninga i rett lei. I sum enda dekningsbidrag pr. sau på 623 kr, opp 117 kr i høve fjoråret. Så alle monnar drar...

Investering og finans

Haugalandsbonden har investert jamt og trutt dei siste åra, lenge var det sau og ammeku som var i vinden for dei som ville utvide. No har desse møtt sitt mettingspunkt, og ein ser at investeringane blir vridt meir over på mjølk, og då gjerne mindre besetningane med 15-30 kyr – som òg staten heiar fram gjennom å lova meir investeringsstønad til slike prosjekt. I snitt blei det bygd for 174.000 kr pr. bruk, ein oppgang på 25.000 kr i høve året før. På maskinsida var investeringane på lag med fjoråret – 152.000 kr pr. bruk – men sett i høve til toppåret 2014 ser ein ei viss nedgang. Mogleg regn og tørke har nok stressa investeringslysta litt.

Rotbløyta 2017 gav òg etterverknad på andre kostnader for bonden, mange måtte ta eit løft på drenering- og fornying av eng. Kostnader som kan bli betydelege hjå enkelte.

Investeringsiveren må òg finansierast – og som i resten av samfunnet skjer det ofte med opptak av ny gjeld. I snitt auka lånebyrda med 186.000 kr pr. bruk - til eit snitt på 3,2 mill. kr pr. bruk. Eigenkapitalen er framleis relativt høg på snitt blant bøndene, men for dei som nett har investert kan det bli noko meir balansekunst i åra framover – når marknaden er spådd noko meir usikker og rentebana til Norges Bank peikar oppover...

Inntekt utanom bruket enda på 396.000 kr, noko som er ein oppgang i høve fjoråret på snaut 3.000 kr.

2018-økonomien for Haugalandsbonden oppsummert gjennom Yr.no sine fraser vil nok bli lett overskya og litt yr – men på ingen måte torden og regn... ☺

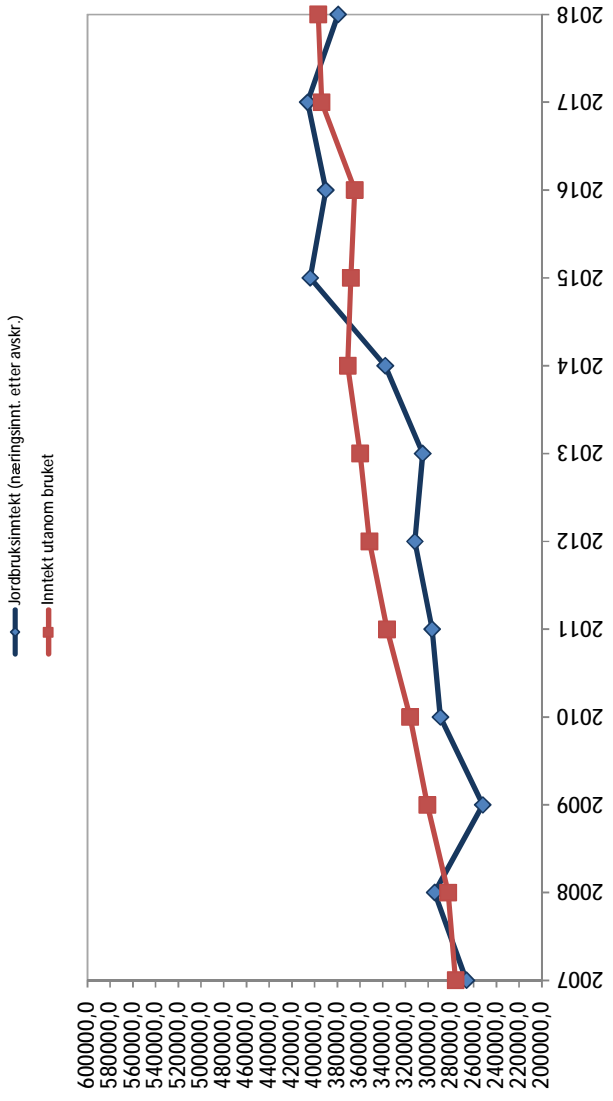
Tveit Regnskap AS
Andreas Lundegård (kontaktperson)



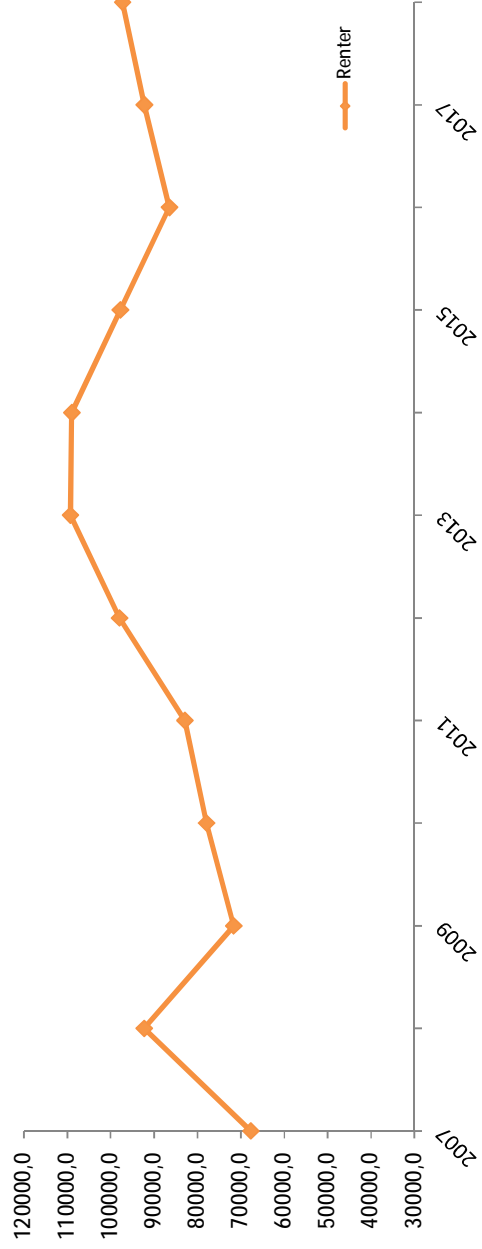
Middeltal for gardsrekneskapa på Haugalandet & Sunnhordaland

	<i>2014</i>	<i>2015</i>	<i>2016</i>	<i>2017</i>	<i>2018</i>	<i>Diff.17-18</i>
<i>Næringsinntekt før avskrivning</i>	519 373	603 628	578 336	583 920	545 179	-38741
<i>Avskrivning</i>	181 410	193 146	188 035	177 785	165 998	-11787
<i>Næringsinntekt etter avskrivning</i>	337 963	410 482	390 301	406 134	379 182	-26952
<i>Renter</i>	108 983	93 385	86 506	92 214	97 269	5055
<i>Resultat etter renter</i>	228 980	317 097	303 795	313 920	281 913	-32007
<i>Gjeld</i>	2 541 585	2 532 073	2 881 537	3 058 049	3 244 730	186681
<i>Investert i bygningar</i>	74 316	103 452	128 954	149 136	174 032	24896
<i>Investert i maskinar</i>	168 425	164 914	159 649	150 776	152 336	1560
<i>Investert i kvote</i>	5 670	4 191	1 490	3 694	19 211	15517
<i>Aktiva</i>	4 008 742	4 075 222	4 393 649	4 689 781	4 817 004	127223
<i>Eigenkapital</i>	1 467 157	1 543 149	1 512 112	1 631 732	1 572 274	-59458
<i>Gjeldsprosent</i>	63,4 %	62,1 %	65,6 %	65,2 %	67,4 %	2 %
<i>Inntekt utanom garden</i>	370 749	376 236	364 741	393 926	396 870	2944
<i>Tal bruk</i>	236	236	211	207	207	0

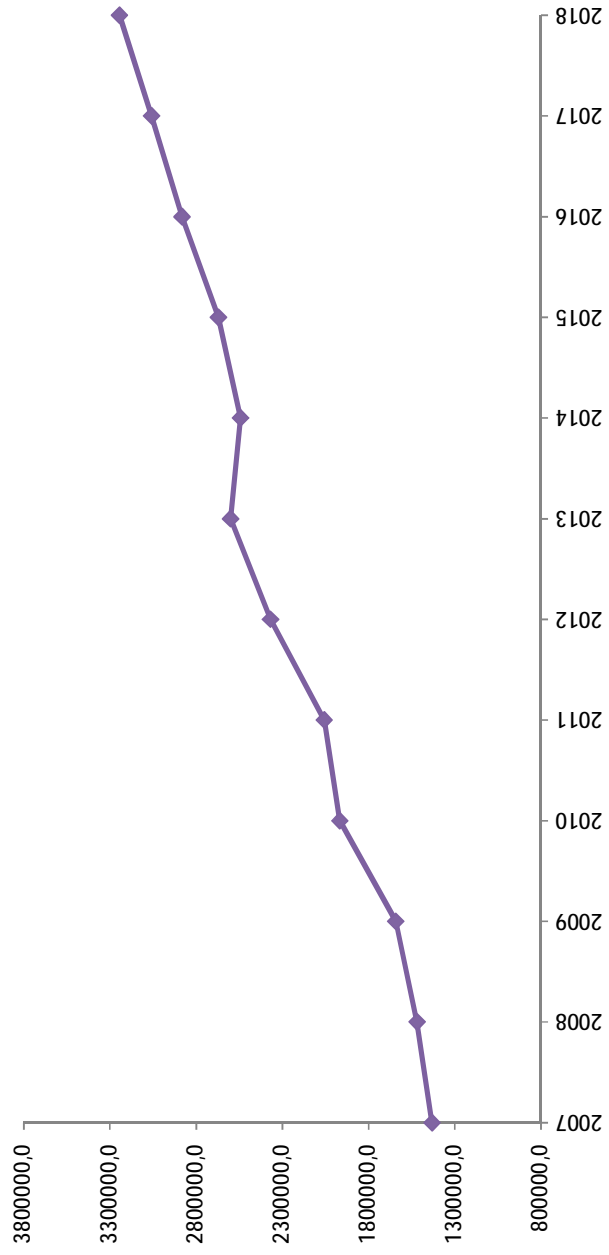
INNTEKTSUTVIKLING 2007-2018



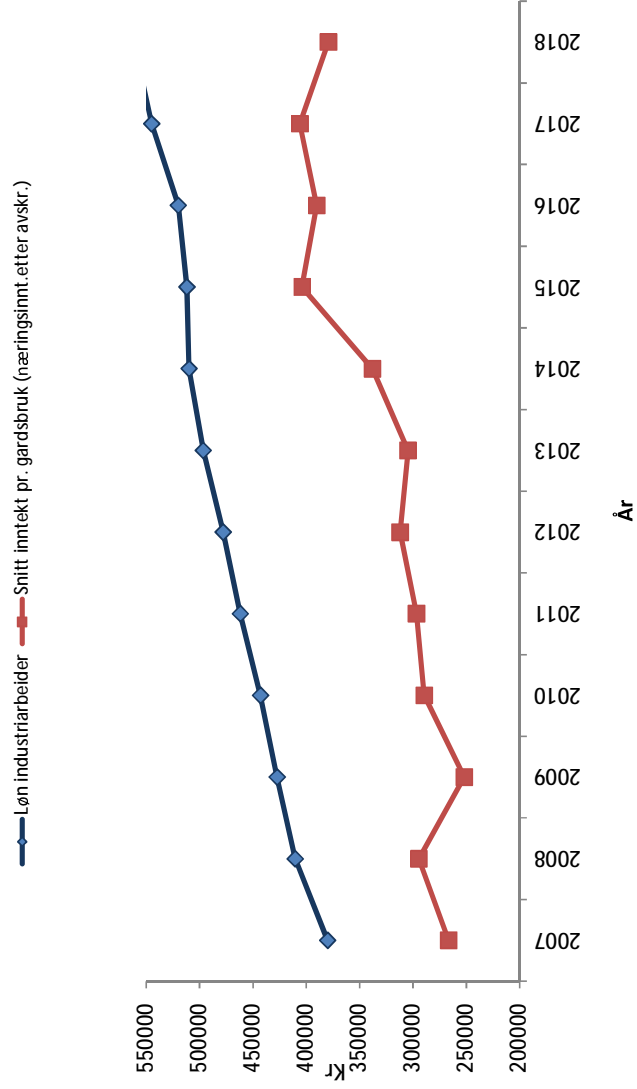
RENTEUTVIKLING 2007-2018



GJELD PR. BRUK 2007 - 2018

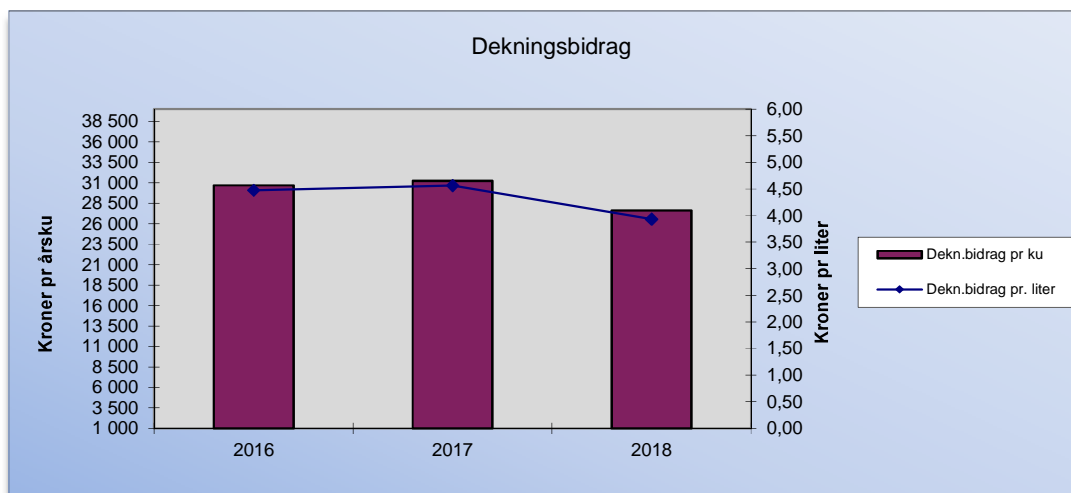


Jordbruksinntekt - løn industri



STORFE MJØLK

Gjennomsnittstal 2018



	2018				2017			
	Alle	Påsett<80	80-130%	>130%	Alle	Påsett<80	80-130%	>130%
Mjølkk	41 806	42 240	41 262	41 615	40 848	40 808	41 245	38 862
Kjøtt	17 493	11 628	19 288	54 099	18 135	12 372	22 190	50 165
Statusendring	-1 093	-838	-735	-5 351	298	551	-6	-355
Inntekt	58 206	53 029	59 815	90 363	59 282	53 731	63 429	88 673
Innkjøpt kraftfôr	18 241	16 236	19 105	29 231	16 313	14 512	17 655	25 867
Innkjøpt grovfôr	2 616	2 463	2 776	2 887	2 575	2 664	2 394	2 796
Eigenprodusert for	3 363	3 128	3 404	5 019	3 036	2 695	3 496	3 610
Dyrlege mm.	4 178	4 009	4 118	5 916	3 980	3 959	3 905	4 630
Kjøp	2 199	1 936	1 520	8 478	2 131	1 801	1 714	7 853
Kostnader	30 597	27 772	30 922	51 531	28 034	25 631	29 163	44 756
Dekn.bidrag u/tilsk	27 609	25 257	28 894	38 832	31 247	28 099	34 265	43 917
pr. liter u/tilskot	3,93	3,59	4,13	5,57	4,56	4,11	4,95	6,67
Tilskot	13 908	13691	13175	20147	12571	12324	12465	15625
Dekn.bidrag m/tilsi	41 517	38948	42069	58979	43818	40423	46731	59541
Pr. liter m/tilskot	6,02	5,62	6,11	8,69	6,48	6,00	6,82	9,20
Årskyr	26,45	24,60	29,40	23,41	26,49	24,57	29,77	25,57
Oppnådd mjølkepris	5,91	5,95	5,87	5,88	5,93	5,92	5,95	5,97
Kvote	191353	180110	205082	177386	188729	177203	210041	173555
Leveranse	7235	7323	6976	7577	7125	7213	7054	6788
% Påsett	85 %				83 %			
Tal bruk	137	73	55	9	151	88	54	9

STORFE MJØLK

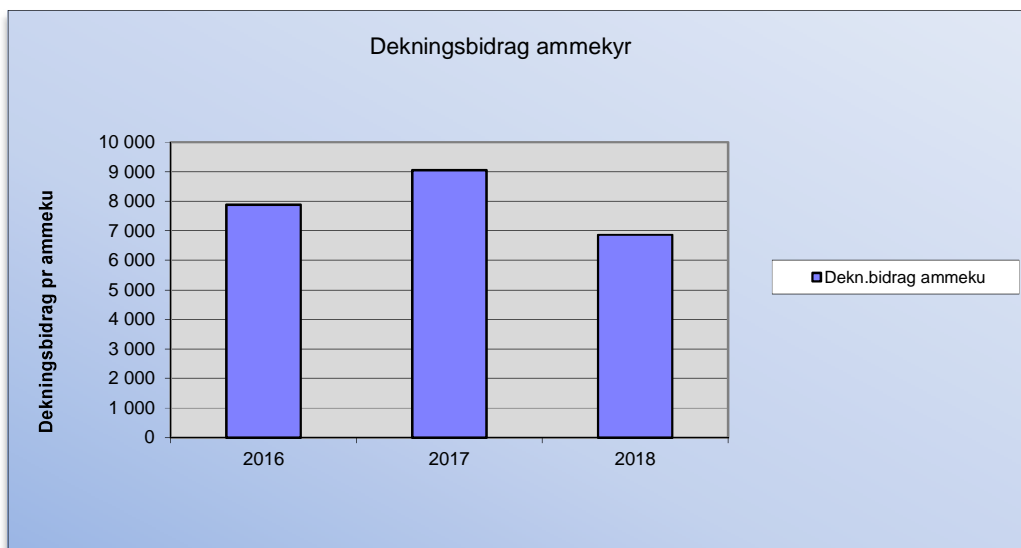
Maks / 30 % beste 2018

PÅSETT %	<80			80-130%			>130%			Alle
	Maks	Beste 30 %.	Snitt	Maks	Beste 30 %.	Snitt	Maks	Beste 30 %.	Snitt	
<i>Mjølkk</i>	44 742	47 162	42 240	58 253	47 842	41 262	31 772	42 720	41 615	41 806
<i>Kjøtt</i>	17 695	12 072	11 628	24 105	22 312	19 288	137 504	104 201	54 099	17 493
<i>Statusendring</i>	-1 740	-969	-838	-2 203	-1 247	-735	-20 400	-10 673	-5 351	-1 093
Inntekt	60 697	58 265	53 029	80 155	68 907	59 815	148 876	136 248	90 363	58 206
<i>Innkjøpt kraftfôr</i>	13 772	16 411	16 236	27 932	20 840	19 105	47 217	47 759	29 231	18 241
<i>Innkjøpt grovfôr</i>	0	2 207	2 463	0	1 320	2 776	1 980	1 747	2 887	2 616
<i>Eigenprodusert for</i>	2 321	2 782	3 128	3 197	3 504	3 404	10 937	7 321	5 019	3 363
<i>Dyrlege mm.</i>	3 640	3 833	4 009	4 073	4 318	4 118	7 657	7 055	5 916	4 178
<i>Kjøp</i>	975	1 241	1 936	595	1 056	1 520	16 805	15 612	8 478	2 199
Kostnader	20 708	26 473	27 772	35 797	31 039	30 922	84 596	79 494	51 531	30 597
Dekn.bidrag u/tilsk.	39 989	31 792	25 257	44 358	37 868	28 894	64 280	56 754	38 832	27 609
pr. liter u/tilskot	5,65	4,13	3,59	4,59	4,75	4,13	10,82	8,09	5,57	3,93
Tilskot	11 176	12 561	13 691	8 221	11 591	13 175	49 678	31 105	20 147	13 908
Dekn.bidrag m/tilsk	51 165	44 353	38 948	52 579	49 459	42 069	113 958	87 859	58 979	41 517
Pr. liter m/tilskot	7,23	5,81	6,11	5,45	6,22	6,11	19,18	12,95	8,69	6,02
<i>Årskyr</i>	25,80	26,67	24,60	41,40	34,88	29,40	8,50	19,00	23,41	26,45
<i>Oppnådd mjølkepris</i>	6,32	6,03	5,95	6,03	5,95	5,87	5,35	5,59	5,88	5,91
<i>Kvote</i>	182588	217458	180110	399662	271699	205082	50511	160751	177386	191353
<i>Leveranse</i>	7077	8153	7323	9654	7789	6976	5942	8461	7577	7235
% Påsett	68 %	55 %	73	112 %	102 %	55	417 %	313 %	9	137

Ei kolonne viser det høgaste oppnådde dekningsbidraget i kvar gruppe, ei for snitt av 30 % beste og snitt for heile gruppa.

AMMEKU (etter påsett)

Gjennomsnitt 2018



	2 018				2 017			
	<i>Alle</i>	Påsett<60	60-120%	>120%	<i>Alle</i>	Påsett<60	60-120%	>120%
Salgsinntekt	20 299	14 343	22 790	41 099	19 925	16 642	22 211	20 813
Statusendring	409	142	695	290	710	-285	564	8 617
Inntekt	20 708	14 485	23 485	41 389	20 635	16 358	22 775	29 430
<i>Innkjøpt kraftfor</i>	<i>4 892</i>	2 412	5 680	15 038	<i>3 070</i>	1 960	3 652	5 923
<i>Innkjøpt grovfôr</i>	<i>1 797</i>	1 225	2 240	2 567	<i>1 517</i>	1 329	1 637	1 514
<i>Eigenprodusert for</i>	<i>3 011</i>	2 961	2 821	4 449	<i>2 513</i>	2 145	2 532	4 185
<i>Dyrlege mm.</i>	<i>1 709</i>	1 269	1 800	3 800	<i>1 441</i>	1 289	1 377	2 494
<i>Kjøp</i>	<i>2 441</i>	1 517	3 095	4 064	<i>3 043</i>	2 274	3 016	7 723
Kostnader	13 849	9 384	15 636	29 919	11 583	8 997	12 215	21 839
Dekn.bidrag u/tilsk.	6 859	5 101	7 849	11 471	9 052	7 361	10 561	7 591
Tilskot	10703	10363	10439	12185	9100	7842	9227	6614
Dekn.bidrag m/tils	17 562	15464	18289	23656	18 152	15203	19788	14205
Antall ammekyr	16,7	14,4	20,3	9,4	15,9	13,7	17,6	14,8
% påsett	71 %				65 %			
Tal bruk	65	30	30	5	89	43	42	6

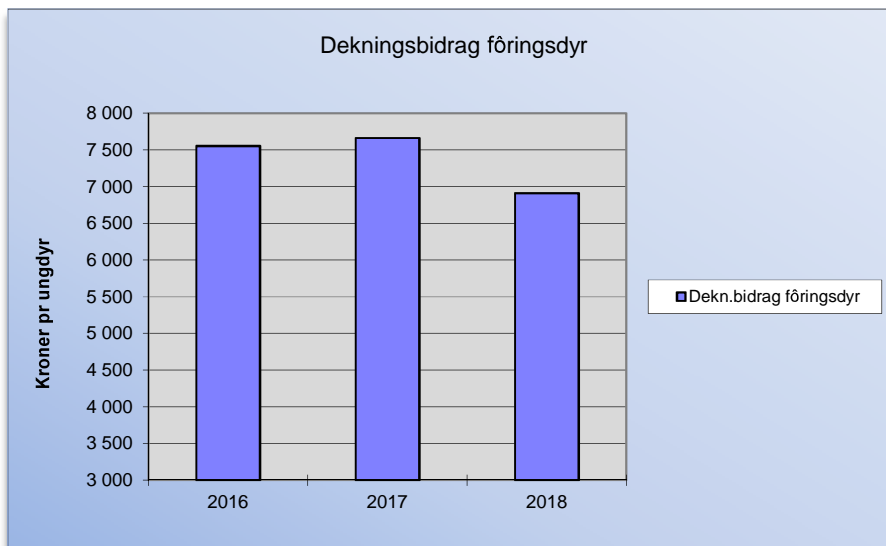
Ammeku Maks / 30 % beste 2018

PÅSETT %	<60			60-120%			>120%			Alle
	Maks	Beste 30 %	Snitt	Maks	Beste 30 %	Snitt	Maks	Beste 30 %	Snitt	
Salsinntekt	18 589	29 815	14 343	29 804	31 685	22 790	49 949	57 213	41 099	20 299
Status	-2 980	1 201	142	1 535	-647	695	-4 000	4 567	290	409
Inntekt	15 609	31 016	14 485	31 339	31 039	23 485	45 949	61 780	41 389	20 708
<i>Innkjøpt kraftfôr</i>	883	8 464	2 412	672	5 760	5 680	12 312	23 869	15 038	4 892
<i>Innkjøpt grovfôr</i>	899	2 926	1 225	4 200	2 272	2 240	0	116	2 567	1 797
<i>Eigenprodusert for Dyrlege mm.</i>	1 975	3 462	2 961	3 719	2 690	2 821	4 204	6 065	4 449	3 011
<i>Kjøp</i>	531	2 261	1 269	2 848	1 763	1 800	3 342	3 603	3 800	1 709
	0	4 207	1 517	1 050	4 339	3 095	1 693	5 414	4 064	2 441
Kostnader	4 289	21 321	9 384	12 489	16 824	15 636	21 551	39 067	29 919	13 849
Dekn.bidrag u/tilsk.	11 320	9 695	5 101	18 850	14 214	7 849	24 398	22 713	11 471	6 859
Tilskot	10 426	10 905	10 363	12 022	10 103	10 439	13 148	12 914	12 185	10 703
Dekn.bidrag m/tilsk.	21 746	20 600	15 464	30 873	24 317	18 289	37 547	35 627	23 656	17 562
Årskyr % Påsett	15,0 44 %	15,7 115 %	14,4	20,0 83 %	29,0 84 %	20,3	9,0 167 %	11,3 261 %	9,4	16,7 71 %
			30			30			5	65

Ei kolonne viser det høgaste oppnådde dekningsbidraget i kvar gruppe, ei for snitt av 30 % beste og snitt for heile gruppa.

FØRINGSDYR

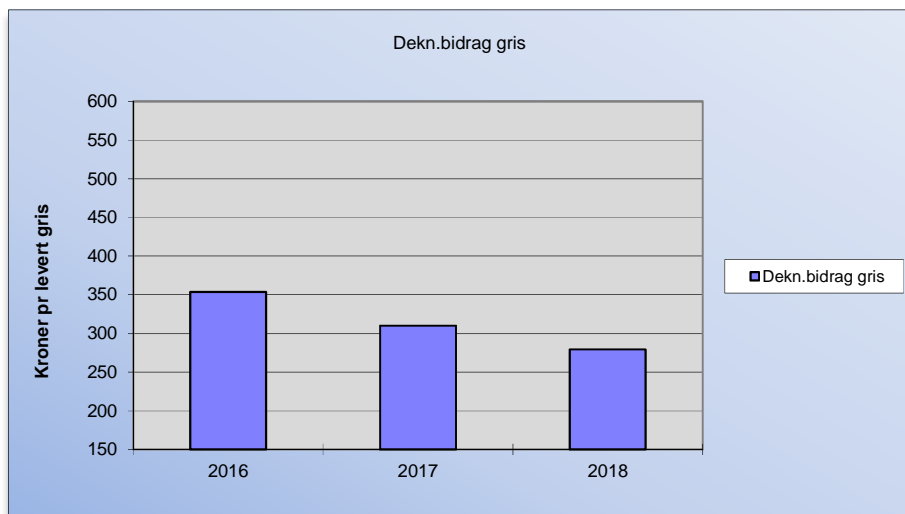
Gjennomsnitt 2018



	Maks	30 % beste	2018 Gj. snitt	2017 Gj. snitt
Salgsinntekt	31767	24497	19 993	18 990
Statusendring	-7000	-2681	-995	-86
Inntekt	24 767	21815	18 997	18 903
<i>Innkjøpt kraftfor</i>	5914	5425	4 871	4 605
<i>Innkjøpt grovfor</i>	0	173	327	344
<i>Eigenprodusert for</i>	1241	1573	1 017	1 032
<i>Dyrlege mm.</i>	330	341	366	231
<i>Kjøp</i>	5076	5067	5 503	5 027
Kostnader	12 561	12 580	12 085	11 239
Dekn.bidrag u/tilsk	12206	9236	6 913	7 664
<i>Tilskot</i>	2059	1048	1 151	1 195
Dekn.bidrag m/tilsk	14265	10284	8 064	8 859
<i>Antall fôringsdyr</i>	22	54	76	78
<i>Oppnådd kilopris</i>	68,1	64,0	62,0	66,8
<i>Snitt slaktevekt</i>	311	335	321	337
Tal bruk			15	11

SLAKTEGRIS

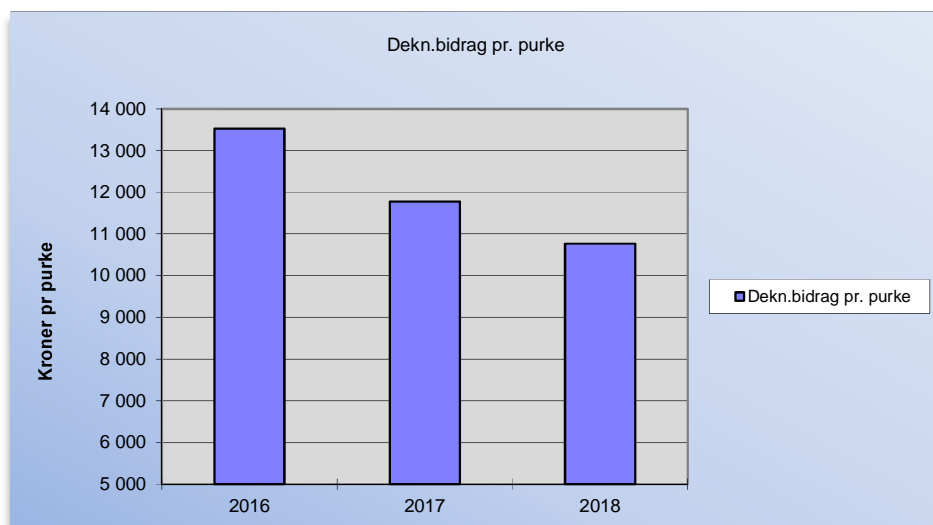
Gjennomsnitt 2018



	Maks	30 % beste	2018 Gj.snitt	2017 Gj.snitt
Salgsinntekt	2 213 0	2160 0	2 088 0	2 212 0
Inntekt	2 213	2 160	2 088	2 212
Kraftfor/statusendr.	780	903	870	899
Dyrlege mm.	4	29	33	23
Kjøp	973	930	906	980
Kostnader	1 757	1 862	1 809	1 901
Dekn.bidrag u/tilsk.	456	299	279	310
Tilskot	11	12	17	12
Dekn.bidrag m/tilsk.	467	311	296	322
Antall slakta gris i året	1 738	1 159	902	962
Fôrkostnad pr kg kjøt	8,78	10,74	13,5	10,5
Oppnådd kg pris	26,24	26,82	26,01	27,24
Snitt slaktevekt	84,32	80,33	80,34	81,38
Tal bruk			38	44

SMÅGRISPRODUKSJON

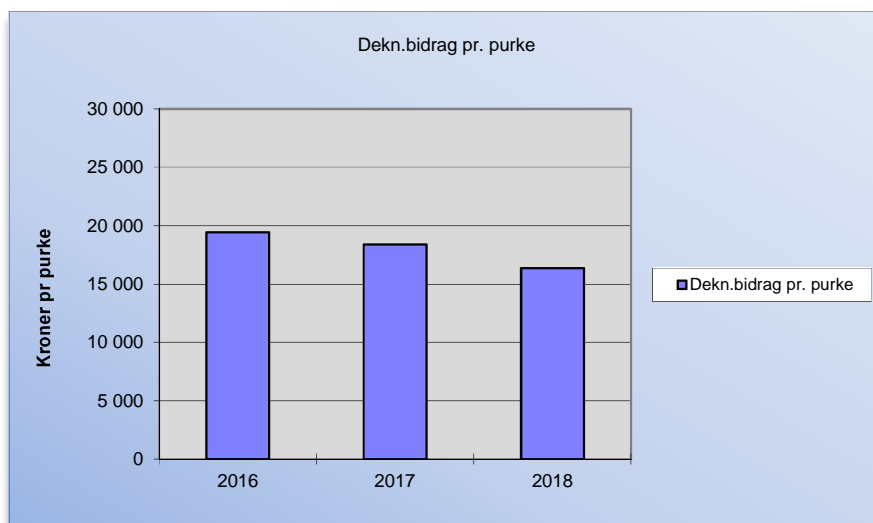
Gjennomsnitt 2018



	Maks	30 % beste	Gjennomsnittstal	
			2018	2017
Salgsinntekt	35060	34824	29 672	28 224
Statusendring	-4062	-2830	-1 837	282
Inntekt	30999	31994	27 835	28 507
Kraftfor	13053	15105	13 127	12 312
Dyrlege mm.	4349	3662	2 750	3 099
Kjøp	0	0	1 192	1 320
Kostnader	17401	18766	17 069	16 731
Dekn.bidrag u/tilsk	13 597	13228	10 766	11 776
Tilskot	97	136	199	203
Dekn.bidrag m/tilsl	13695	13364	10 965	11 979
Årspurker*	0	142	103	107
Grisunger purke	30,1	33,3	28,1	25,9
Tal bruk			6	6

KOMBINERT OG SMÅGRISPRODUKSJON

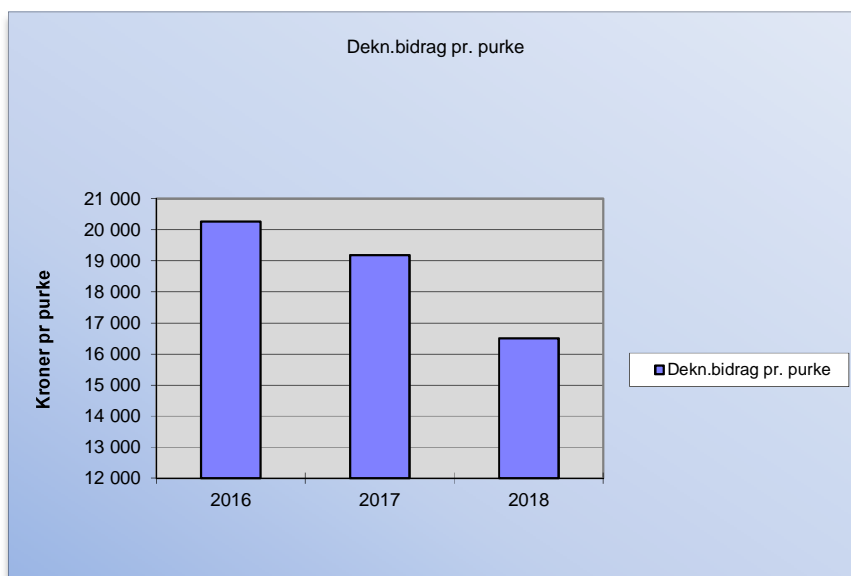
Gjennomsnitt 2018



	Maks	30 % beste	Gjennomsnittstal	
			2018	2017
Salgsinntekt	48900	47188	46 193	45 594
Statusendring	3091	266	-1 297	832
Inntekt	51992	47453	44 896	46 426
Kraftfor	19111	19866	22 696	23 028
Dyrlege mm.	3202	3791	3 689	3 590
Kjøp	5451	1817	2 143	1 422
Kostnader	27764	25474	28 529	28 039
Dekn.bidrag u/tilsk	24 228	21979	16 367	18 387
Tilskot	467	320	411	415
Dekn.bidrag m/tilsi	24695	22299	16 778	18 802
Årspurker*	54,0	99,5	72	88
Grisunger purke	30,5	25,1	27,2	26,9
Tal bruk			9	7

KOMBINERTPRODUKSJON GRIS

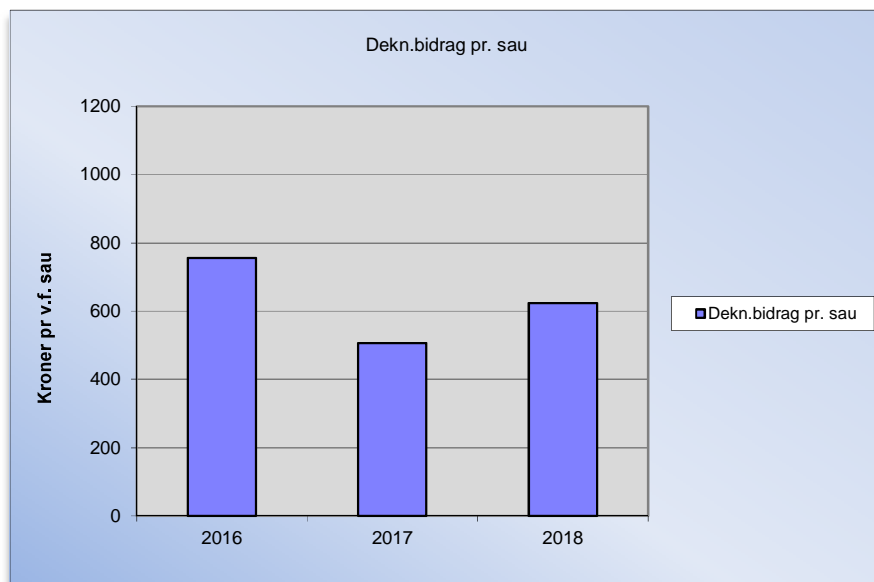
Gjennomsnitt 2018



	Maks	30 % beste	Gjennomsnittstal	
			2018	2017
Salgsinntekt	60559	58501	48 255	49 462
Statusendring	-539	661	-2 494	-1 289
Inntekter	60 019	59 162	45 762	48 174
Kraftfor	28014	29541	24 784	25 656
Dyrlege mm.	3433	2465	3 016	2 685
Kjøp	0	0	1 457	650
Kostnader	31 447	32 006	29 258	28 992
Dekn.bidrag u/tilsk	28 572	27156	16 504	19 182
Tilskot	427	416	534	539
Dekn.bidrag m/tilsk	29 000	27573	17 038	19 721
Arspurker*	75	59	50	51
Griser pr purke	28,4	29,0	22,86	22,47
Tal bruk			5	7

SAU

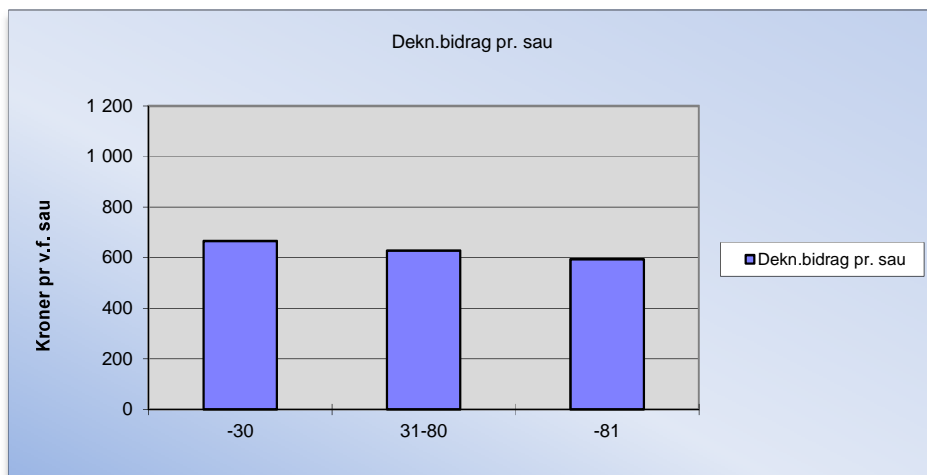
Gjennomsnitt 2018



	Maks	30 % beste	Gjennomsnittstal	
			2018	2017
Salgsinntekt	4156	2690	1 994	1 943
Statusendring	-85	-73	-124	-193
Inntekter	4 071	2 618	1 870	1 749
Innkjøpt for	1057	597	634	597
Eigenprodusert for	-49	232	272	274
Dyrlege mm.	430	303	287	296
Kjøp	0	61	54	76
Kostnader	1 438	1 193	1 247	1 243
Dekn.bidrag u/tilsk	2 633	1 424	623	506
Tilskot	1455	1303	1 307	1 274
Dekn.bidrag m/tilsi	4088	2727	1 930	1 781
Vinterfora sauer	31	68	72	72
Oppnådd kjøttpris	70,18	57,70	65,76	66
Kg kjøtt pr vfs	59,22	30,78	27,48	26,56
Tal bruk			345	335

SAU ETTER STORLEIK/DRIFTSFORM

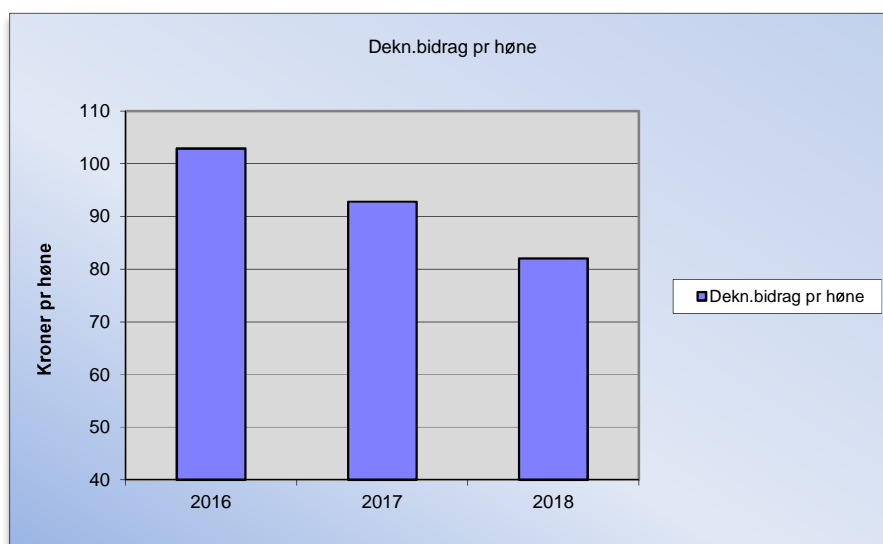
Gjennomsnitt 2018



	Storleik			Driftsform	
	<i>Antall vinterfora sau</i> -30	30-80	81-	<i>Storfè & Sau</i>	<i>Kun sau</i>
Salgsinntekt	1 962	1 996	2 010	1 924	2 008
Status	-147	-127	-108	-121	-125
Inntekter	1 815	1 869	1 902	1 803	1 883
<i>Innkjøpt for</i>	537	611	719	520	656
<i>Eigenprodusert for</i>	263	281	264	221	282
<i>Dyrlege mm. kjøp</i>	280	294	281	218	301
	69	56	44	48	56
Kostnader	1 150	1 242	1 308	1 007	1 294
Dekn.bidrag u/tilsk	666	627	594	796	590
Tilskot	1 476	1 575	1 533	1 358	1 248
Dekn.bidrag m/tilsi	2 142	2 202	2 126	2 153	1 837
<i>Vinterfora sauer</i>	21	63	164	61	74
<i>Oppnådd kjøttpris</i>	61,07	65,85	67,91	58,48	67,43
<i>Kg kjøtt pr vfs</i>	31,6	27,5	25,4	25,5	27,9
Tal bruk	62	168	115	56	289

HØNS

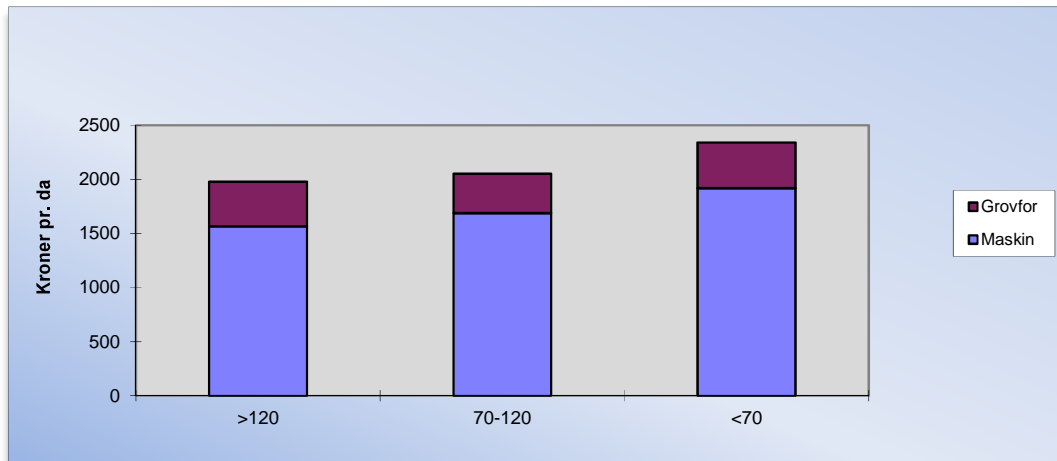
Gjennomsnitt 2018



	Maks	30 % beste	Gjennomsnittstal	
			2018	2017
Salgsinntekt	452	348	282	303
Statusendring	-22	16	5	-4
Inntekter	430	364	286	299
Kraftfor	225	179	151	158
Andre variable	5	9	6	5
Kjøp/Statusendring	32	46	48	43
Kostnader	262	233	204	206
Dekn.bidrag u/tilsk	168	130	82	93
Tilskot	4	6	7	6
Dekn.bidrag m/tilsi	171	136	89	99
Antall høns	0	8798	7312	7023
Forkostand pr. kg eg	8,45	5,88	8,82	8
Tal bruk			12	10

Grovforkostnad

Gjennomsnitt 2018



	2018			2017				
	Gj.snitt	<70	70-120	>120	Gj.snitt	<70	70-120	>120
<i>Frø</i>		1 800	3 032	10 074		1033	2602	6914
<i>Gjødning/kalk/sprøytem</i>		13 181	29 618	65 482		11913	27356	48050
<i>Ensileringsmidler</i>		1 772	3 829	11 418		1571	3650	8988
Grovforkostnader		16 752	36 478	86 973		14517	33608	63952
<i>Pr. dekar</i>	423	416	401	413	363	367	361	323
<i>Pr. fem</i>	1,04	1,06	1,00	0,97	1,01	1,14	0,97	0,85
Maskinkostnader								
<i>Vedlikehold/Fors.</i>		19 786	42 512	73 964		18669	29798	64009
<i>Drivstoff</i>		7 631	16 233	37 981		5714	12447	28316
<i>Ikkje akt.pl. inv.</i>		10 692	16 495	18 935		8892	13014	22446
<i>Avskrivningar</i>		27 835	63 324	124 317		29491	57052	118442
<i>Leigekjøring</i>		15 232	31 560	85 351		11171	30456	77697
<i>-Leige/skog</i>		-774	0	-638		-271	-208	-638
Maskinkostnad grovfor		80 400	170 125	339 912		73667	142559	310271
<i>Pr. dekar</i>	1919	2 333	1 892	1 567	1688	1953	1551	1514
<i>Pr. fem</i>	5,17	6,57	5,20	3,98	5,05	6,11	4,75	4,27
<i>Antall dekar dyrka</i>	119				111			
<i>Innhausta fem pr deka</i>	444	432	423	467	408	385	418	422
Tal bruk	381	133	99	149	396	148	107	141