

# Økonomiske nøkkeltal JORDBRUKET 2021



**TVEIT**

REGNSKAP & RÅDGIVNING

En del av

**SpareBank**  
SR-BANK



**Forretningspartner**





## INNTEKTSUTVIKLING i Haugalandsjordbruket

**Haugalandsbonden fekk eit solid løft i inntekt gjennom 2021, eit sårt tiltrengt løft – men ei inntekt på 475.000 kr er gjerne ikkje allverden om ein samanliknar med andre grupper i samfunnet.**

**Tveit Regnskap AS** fører rekneskapa for i alt 1.700 gardsbruk i regionen, og i løpet av ein 30-årsperiode har ein fylgt utviklinga på omlag 200-300 av desse bruka. Dette er familiebruk som har hovudinntekta si frå jordbruket, og talmaterialet byggjer på faktiske tal frå rekneskapa.

### Korona hopp i inntekta

Etter ein periode med stagnasjon og utflåting i inntekt frå 2015 til 2018, har inntekta gjort eit lite byks i korona åra 2020 og 2021.

### Hovudtrekk for 2021:

- Solid auke for nært sagt alle produksjonane.
- Mjølke- og svin er bærebjelken, og her var auken størst.
- Tettar noko av inntektsgapet.

### Mjølkebonden

Mjølkebonden si inntekt gjorde eit solid byks. Men paradokset er at mjølkekua er inne i noko som kan likne

litt på ei børsboble.

Næringa har ei underliggjande utfordring med at Ola Nordmann et mindre norsk ost og drikk mindre mjølke – samstundes opphøyrd oste-eksporten i 2020. Dette skal normalt tilseie mindre produksjon og tilhøyrande svekka lønsemd. Men koronaåra 2020 og 2021 gav ein kunstig boost i marknad og inntening. Eit god mjølkesal i 2020 resulterte i gode resultat i Tine, med tilhøyrande god etterbetaling. Dette kombinert med mindre omsetningsavgift på mjølke, gav rekordstor auke i prisen til bonden (opp 58 øre). Samstundes resulterte stengde grenser til at folk åt meir norsk ost og drakk meir mjølke, noko som gjorde at mjølkeleveransen auka med ca 5% - klingande mynt i kassen det òg. I tillegg var produksjonskostnadane ganske stabile, verken kraftfôr eller kunstgjødsele steig urovekkande mykje.

Akkurat det bilete ser dystrare ut i 2022 – då kostnadane til både kraftfôr og kunstgjødsele har eksplodert. Det siste er med å byggje under min påstand om at mjølkebonden nok gjerne var i ei børsboble i 2021, sanninga kan bli ei anna når ein kjem over i 2023 – når kostnadsauken slår inn for fullt, og signala om svekka resultat i Tine kan gi lågare mjølkepris. La oss håpe underteikna tek feil.

Dekningsbidrag pr. ku enda på 36.000 kr mot 27.900 kr i 2020. Mjølkepris på 6,22 kr/l og i snitt ei leveranse pr. gard på 221 tonn.

### Grisebonden

Grisebonden har vore gjennom to «svinaktig» gode år – mykje grunna gunstige marknadsforhold.

Marknaden for 2020 og 2021 var spesiell - handledisken til «søtabror» var stengt, og eg og du åt meir av middagane våre i heimen og då



**Bonden si inntekts styrka seg monaleg i 2021, men ein del av auken er nok av forbigåande karakter grunna effektar frå korona i økonomien**

Andreas Lundegård

gjerne som ei svinekotelett. Dette gav god etterspurnad og tilhøyrande god inntening for bonden.

Faren for overproduksjon vil då sjølvsagt vere til stades, men då gjerne ikkje grunna at for mange bønder hiv seg på karusellen og vil starte med gris. Til det er inngangsbiljetten for høg – eit slaktegrisfjøs kostar i dag fort 8-9 mill. kr, og med dagens debatt kring kapitalavkastning i jordbruket er det dei færreste som kan eller vil ta seg råd til eit nybygg. Eigentleg eit sjukdomsteikn for næringa treng fornye driftsapparatet. Evt bekymringa kring overproduksjon på gris knyt seg nok heller til at svenskane står klar med bacon på grensa.

Dekningsbidrag pr. slaktegris enda på 476 kr pr. gris, ein oppgang på 73 kr pr. gris – dvs. 18 % opp. Oppgangen er noko mindre for dei produsentane som driv med purker – smågrisprodusenten enda på 22.500 kr pr. gris mot 19.200 kr året før. Kombinert 26.500 kr mot 24.700 kr.

### Saukjøtet

Til liks med ammekyrne har sauenæringa og vore ei av produksjonane som har hengt lengst etter på inntening. Tilskot utgjør fort 60 % av innteninga i produksjonen, og det politiske landskapet sett saman med internasjonale handelsavtalar avgrensar mulighetene ein har for å betra inntekta nemneverdig. Sauen spelar ei viktig rolle m.h.t. både kulturlandskap og berekraftig produksjon – næringa bør òg sikrast berekraftige ramevilkår.

I snitt gjekk DB pr. sau opp med 261 kr til 1.041 kr. Sauebesetningane er i snitt mindre – med 70 dyr pr. gard – så ei stor auke pr. dyr blir litt meir beskjeden på gardsnivå. Snaut 20.000 kr pr. bonde.

### Faste kostnader

Skildringa over viser i stor grad utviklinga på inntektssida, men det vil alltid vera nokre «nissar» som et av lasset.

Sjølvsagt om dagens kostnadsbølgje ikkje slår inn i rekneskapa før i 2022/2023, var 2021 òg prega av eit sigande kostnadsbilete i samfunnet. Straumprisane byrja å stige markant utover hausten, det same gjorde dieselpri-sane. Vidare har landbruket eit stort vedlikehaldsbehov og ei viss nybygging – så prisauken på byggjemateriale slo òg ut i bonden si lommebok. I tillegg steig prisane på handtverkarar og andre tenester bøndene forbruke.

### Investering og finans

Bankrenta låg på eit rekordlåg nivå gjennom heile 2021. Gjeldsnivået i norsk landbruk har vore stigande dei siste åra, så nedgang i rentenivå vart positivt motteke av bonden òg. Rentekostnad pr. gardsbruk gjekk i snitt ned med 15.000 kr – i snitt har kvar bonde ein rentekostnad på 95.000 kr og ei gjeld på 3,3 mill. kr.

Bonden investerte litt mindre i bygningar – nedgang på om lag 3.000 kr i snitt. Medan investeringa i maskinar gjekk opp 25.000 kr. Ein finn grunn til å minne på at investeringsbehovet framleis er stort, og det gjerne burde vore bygd og fornya meir. Høge byggjekostnader blir nok ein festbrems i så måte.

### Kikk i glaskula

Haugalandsbonden fekk eit solid løft i inntekt gjennom 2021, eit sårt tiltrengt løft – men ei inntekt på 475.000 kr er gjerne ikkje allverden om ein samanliknar med andre grupper i samfunnet. Mykje er relatert til effekt av konorona – noko som heldigvis er forbigåande.

Arbeidet med å heva bonden si inntekt, og gjera det attraktivt å vera matprodusent bør nok ikkje vera forbigåande.

Når ein kikkar framover ser bilete verken heilt svart eller kvitt ut. Tiltrua til norsk mat har styrka seg, og nordmenn tenkjer nok meir matvaretryggleik (jfr. kringen i Ukraina) – dette er med å styrka framtidstrua mi. På andre sida har krig og galopperande energiprisar gitt konsekvensar som ein nok knapt kunne føresett seg i dei villaste draumar – så dette gjer meg på andre sida litt uroa... Styresmaktene har nok vilje til å dekke opp den kostnad som veltar innover bonden – men er verktøya gode nok.

Men mat er viktigare enn nokon gong, og det vel eg tru er viktigast.

Andreas Lundegård  
kontaktperson

Telefon 982 53 925  
Epost: andreas@tveit.no

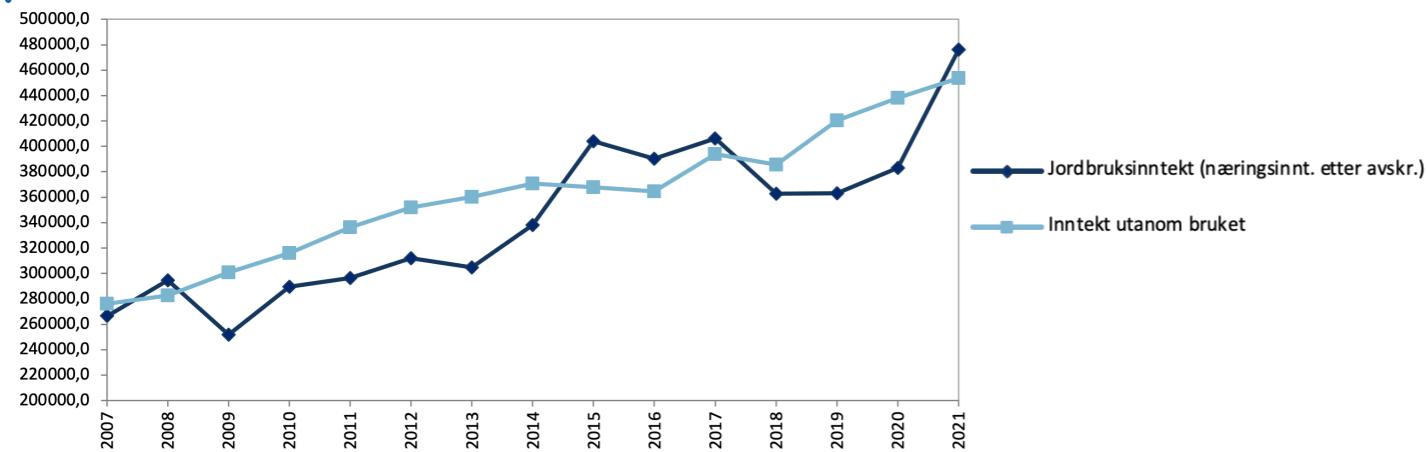


**MIDDEL TAL**  
for gardsrekneskapa på Haugalandet og Sunnhordaland

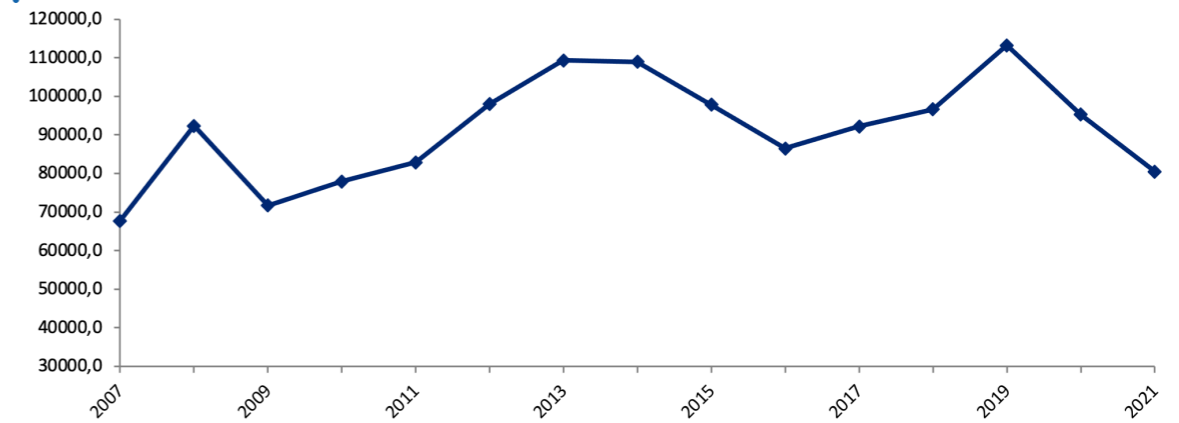
	2017	2018	2019	2020	2021	Diff. 20-21
Næringsinntekt før avskrivning	583 920	534 511	543 099	571 783	677 177	105 394
Avskrivning	177 785	171 700	179 866	188 592	201 130	12 538
Næringsinntekt etter avskrivning	406 134	362 811	363 213	383 191	476 047	92 856
Renter	92 214	96 593	113 248	95 263	80 515	-14 748
Resultat etter renter	313 920	266 218	249 965	287 928	395 532	107 604
Gjeld	3 058 049	3 311 004	3 502 163	3 212 477	3 274 172	61 695
Investert i bygningar	149 136	174 540	165 641	144 523	141 134	-3 389
Investert i maskinar	150 776	161 719	203 027	138 130	163 345	25 215
Investert i kvote	3 694	21 499	22 699	7 266	8 154	888
Aktiva	4 689 781	4 795 719	4 927 184	5 272 098	5 511 811	239 713
Eigenkapital	1 631 732	1 484 715	1 425 021	2 059 621	2 237 639	178 018
Gjeldsprosent	65,2 %	69,0 %	71,1 %	60,9 %	59,4 %	-1,5 %
Inntekt utanom garden	393 926	385 520	420 281	438 083	453 859	15 776
Tal bruk	207	213	206	183	183	0



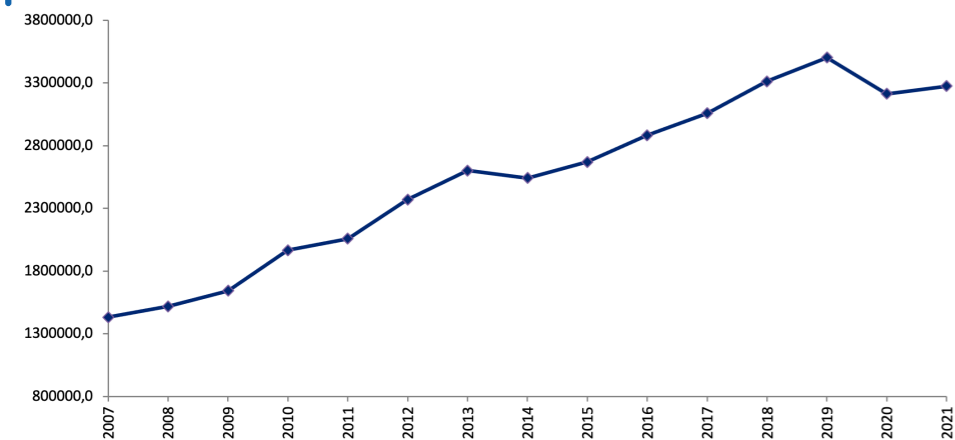
**Inntektsutvikling 2007 - 2021**



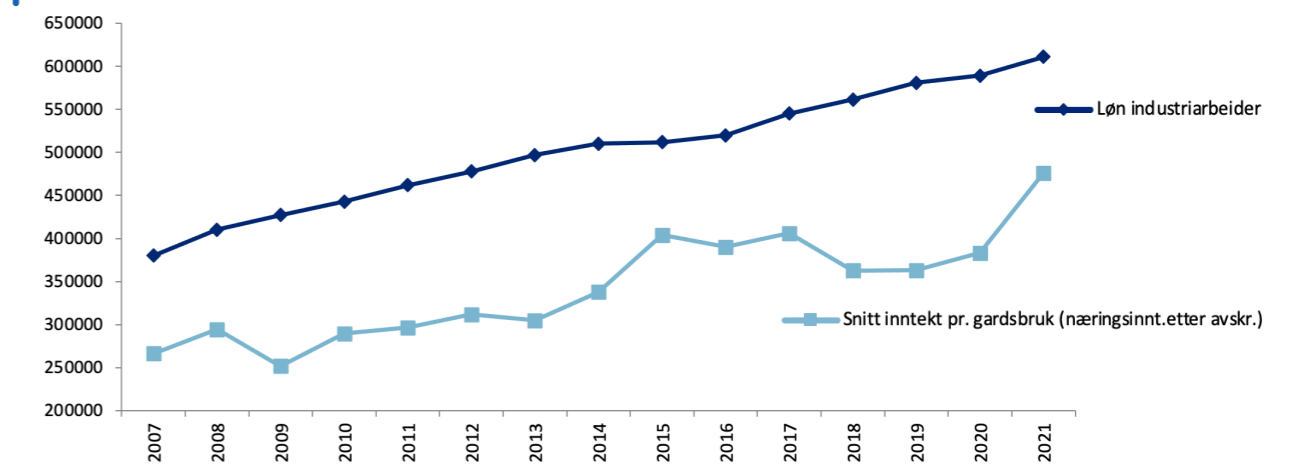
**Renteutvikling 2007 - 2021**



**Gjeld pr. bruk 2007 - 2021**

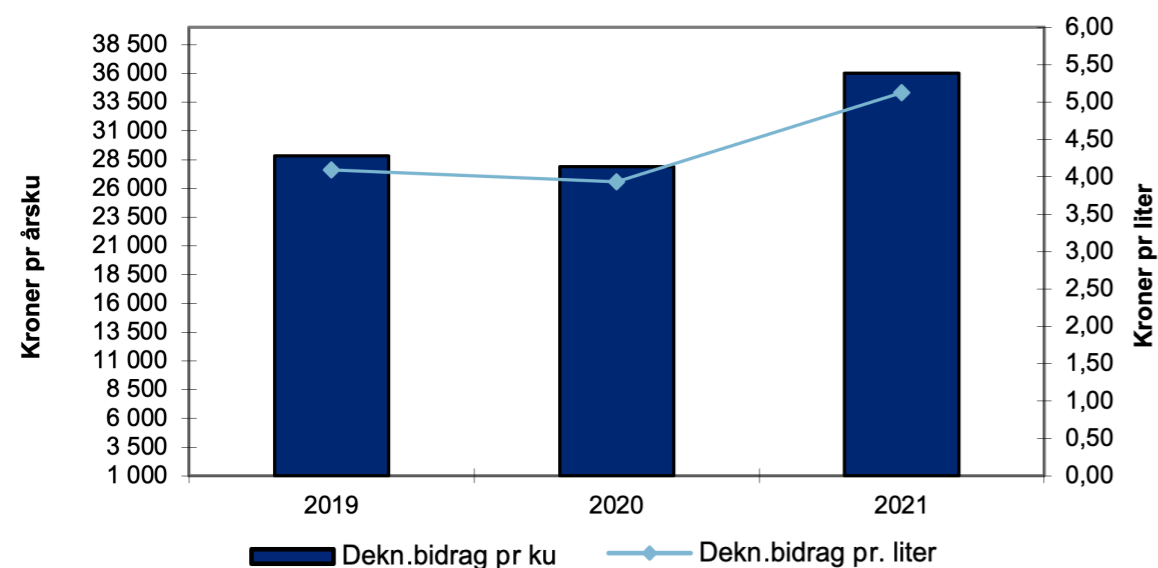


**Jordbruksinntekt - løn industri**





**STORFE MJØLK**  
Gjennomsnittstal 2021



	2021				2020			
	Alle	Påsett<80	80-130%	>130%	Alle	Påsett<80	80-130%	>130%
Mjølkk	43 735	43 799	42 778	47 812	39 978	40 555	39 200	39 627
Kjøtt	18 861	12 352	21 308	57 789	16 704	10 699	20 447	44 616
Statusendring	3 373	2 661	4 614	2 982	1 576	1 216	1 646	4 107
<b>Inntekt</b>	<b>65 968</b>	<b>58 811</b>	<b>68 700</b>	<b>108 583</b>	<b>58 258</b>	<b>52 470</b>	<b>61 293</b>	<b>88 350</b>
Innkjøpt kraftfôr	18 216	16 443	19 241	27 101	18 293	16 783	19 212	25 435
Innkjøpt grovfôr	1 529	1 475	1 628	1 475	1 758	1 797	1 721	1 651
Eigenprodusert for	3 254	3 136	3 198	4 439	3 417	3 163	3 709	3 859
Dyrlege mm.	4 595	4 391	4 702	5 672	4 410	4 213	4 746	4 136
Kjøp	2 370	1 512	1 691	12 286	2 475	1 294	2 600	11 370
<b>Kostnader</b>	<b>29 964</b>	<b>26 957</b>	<b>30 461</b>	<b>50 974</b>	<b>30 354</b>	<b>27 249</b>	<b>31 989</b>	<b>46 451</b>
Dekn.bidrag u/tilsk.	36 004	31 854	38 239	57 610	27 904	25 220	29 304	41 899
pr. liter u/tilskot	5,13	4,56	5,60	7,35	3,93	3,55	4,16	5,79
Tilskot	15 286	14909	15693	16269	15797	15794	15726	16214
<b>Dekn.bidrag m/tilsk.</b>	<b>51 290</b>	<b>46763</b>	<b>53932</b>	<b>73878</b>	<b>43701</b>	<b>41015</b>	<b>45030</b>	<b>58113</b>
<b>Pr. liter m/tilskot</b>	<b>7,57</b>	<b>6,93</b>	<b>8,21</b>	<b>9,45</b>	<b>6,33</b>	<b>5,95</b>	<b>6,56</b>	<b>8,08</b>
Årskyr	29,62	28,96	30,96	28,38	27,95	28,18	27,80	27,00
Oppnådd mjølkepris	6,22	6,25	6,21	6,01	5,64	5,69	5,60	5,45
Kvote	221528	216227	227681	233360	209065	213789	203198	203350
Leveranse	7478	7466	7354	8223	7479	7587	7310	7531
% Påsett	79 %				85 %			
Tal bruk	122	70	43	9	132	73	50	9

**Storfe mjølk • maks • 30% beste 2021**

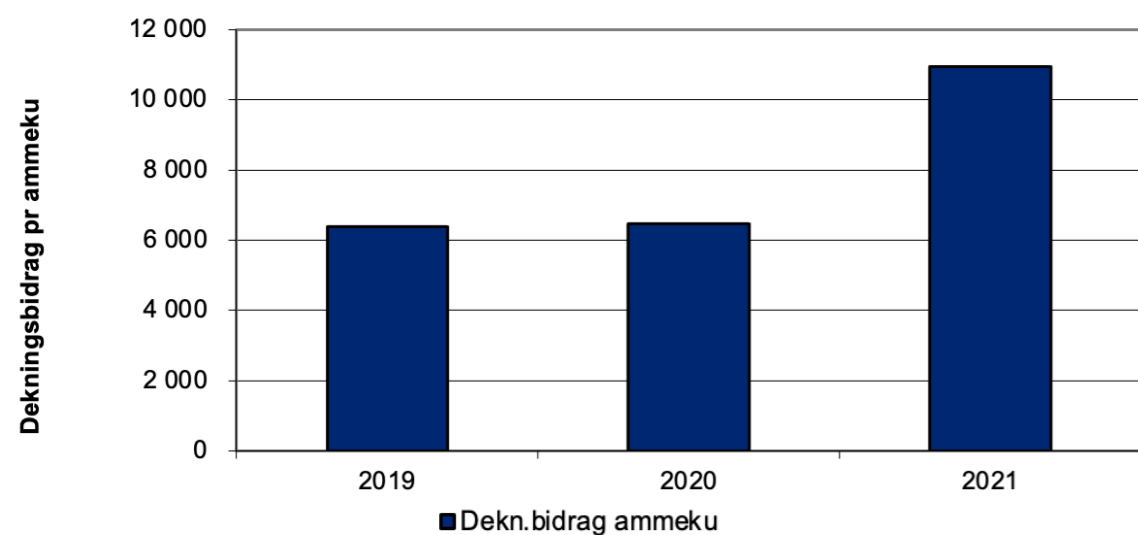
PÅSETT %	<80 Beste			80-130% Beste			>130% Beste			
	Maks	30 %	Snitt	Maks	30 %	Snitt	Maks	30 %	Snitt	Alle
Mjølkk	53 333	50 519	43 799	57 207	48 505	42 778	46 272	45 834	47 812	43 735
Kjøtt	14 391	15 523	12 352	29 259	26 266	21 308	122 322	48 040	57 789	18 861
Statusendring	8 654	2 076	2 661	3 924	3 109	4 614	213	3 155	2 982	3 373
<b>Inntekt</b>	<b>76 378</b>	<b>68 118</b>	<b>58 811</b>	<b>90 389</b>	<b>77 880</b>	<b>68 700</b>	<b>168 807</b>	<b>97 030</b>	<b>108 583</b>	<b>65 968</b>
Innkjøpt kraftfôr	16 599	17 117	16 443	21 833	19 377	19 241	27 707	26 255	27 101	18 216
Innkjøpt grovfôr	340	1 356	1 475	2 894	793	1 628	0	0	1 475	1 529
Eigenprodusert for	3 893	2 994	3 136	2 613	3 459	3 198	7 724	1 510	4 439	3 254
Dyrlege mm.	2 633	4 051	4 391	6 832	4 811	4 702	4 703	5 524	5 672	4 595
Kjøp	0	758	1 512	554	764	1 691	43 423	6 468	12 286	2 370
<b>Kostnader</b>	<b>23 464</b>	<b>26 275</b>	<b>26 957</b>	<b>34 726</b>	<b>29 203</b>	<b>30 461</b>	<b>83 558</b>	<b>39 757</b>	<b>50 974</b>	<b>29 964</b>
Dekn.bidrag u/tilsk.	52 914	41 842	31 854	55 662	48 677	38 239	85 250	57 273	57 610	36 004
pr. liter u/tilskot	6,64	5,32	4,56	6,06	6,35	5,60	11,24	7,27	7,35	5,13
Tilskot	9 609	11 559	14 909	7 641	12 378	15 693	21 809	15 066	16 269	15 286
<b>Dekn.bidrag m/tilsk.</b>	<b>62 523</b>	<b>53 401</b>	<b>46 763</b>	<b>63 303</b>	<b>61 055</b>	<b>53 932</b>	<b>107 059</b>	<b>72 339</b>	<b>73 878</b>	<b>51 290</b>
<b>Pr. liter m/tilskot</b>	<b>7,84</b>	<b>6,85</b>		<b>6,90</b>	<b>8,04</b>	<b>8,21</b>	<b>14,12</b>	<b>9,18</b>	<b>9,45</b>	<b>7,57</b>
Årskyr	70,00	39,68	28,96	69,30	40,18	30,96	22,50	27,70	28,38	29,62
Oppnådd mjølkepris	6,69	6,36	6,25	6,23	6,24	6,21	6,10	5,82	6,01	6,22
Kvote	558246	326343	216227	636143	330465	227681	170646	218263	233360	221528
Leveranse	7975	8225	7466	9180	8224	7354	7584	7880	8223	7478
% Påsett	49 %	61 %	70	104 %	97 %	43	248 %	150 %	79 %	122

Ei kolonne viser det høgaste oppnådde dekningsbidraget i kvar gruppe, ei for snitt av 30 % beste og snitt for heile gruppa.



## AMMEKU (etter påsett)

Gjennomsnittstal 2021



## Ammeku • maks • 30% beste 2021

	2021				2020			
	Alle	Påsett<60	60-120%	>120%	Alle	Påsett<60	60-120%	>120%
Salgsinntekt	18 860	14 018	23 072	25 265	16 960	12 061	19 380	34 347
Statusendring	3 202	2 756	3 244	8 786	1 420	1 960	920	2 303
<b>Inntekt</b>	<b>22 062</b>	<b>16 774</b>	<b>26 316</b>	<b>34 051</b>	<b>18 380</b>	<b>14 021</b>	<b>20 300</b>	<b>36 650</b>
Innkjøpt kraftfôr	3 611	1 822	5 188	4 606	3 951	2 136	4 625	11 964
Innkjøpt grovfôr	1 264	1 379	1 293	0	1 155	1 191	1 134	1 311
Eigenprodusert for	2 782	2 536	2 971	4 053	3 078	2 604	3 406	4 188
Dyrlege mm.	1 979	1 806	2 097	3 064	1 927	1 704	2 004	3 257
Kjøp	1 463	654	1 996	4 183	1 798	1 348	1 715	6 242
<b>Kostnader</b>	<b>11 099</b>	<b>8 196</b>	<b>13 544</b>	<b>15 906</b>	<b>11 909</b>	<b>8 984</b>	<b>12 885</b>	<b>26 961</b>
<b>Dekn.bidrag u/tilsk.</b>	<b>10 963</b>	<b>8 578</b>	<b>12 772</b>	<b>18 145</b>	<b>6 471</b>	<b>5 037</b>	<b>7 415</b>	<b>9 689</b>
Tilskot	11771	11315	11132	21329	11355	9105	10093	12352
<b>Dekn.bidrag m/tilsk.</b>	<b>22 735</b>	<b>19893</b>	<b>23903</b>	<b>39474</b>	<b>17 825</b>	<b>14143</b>	<b>17508</b>	<b>22040</b>
Antall ammekyr	20,7	17,4	25,1	9,3	18,8	17,9	21,0	8,6
% påsett	62 %				67 %			
Tal bruk	77	34	39	3	89	37	46	5

PÅSETT %	<60 Beste			60-120% Beste			>120% Beste			Alle
	Maks	30 %	Snitt	Maks	30 %	Snitt	Maks	30 %	Snitt	
Salsinntekt	20 195	15 468	14 018	28 983	33 153	23 072	34 379	34 379	25 265	18 860
Status	6 820	5 638	2 756	1 923	-380	3 244	5 358	5 358	8 786	3 202
<b>Inntekt</b>	<b>27 015</b>	<b>21 106</b>	<b>16 774</b>	<b>30 906</b>	<b>32 773</b>	<b>26 316</b>	<b>39 737</b>	<b>39 737</b>	<b>34 051</b>	<b>22 062</b>
Innkjøpt kraftfôr	2 699	1 767	1 822	831	5 711	5 188	4 888	4 888	4 606	3 611
Innkjøpt grovfôr	0	214	1 379	2 161	1 033	1 293	0	0	0	1 264
Eigenprodusert for	6 426	2 145	2 536	1 023	2 323	2 971	3 108	3 108	4 053	2 782
Dyrlege mm.	1 793	1 297	1 806	2 007	2 065	2 097	1 966	1 966	3 064	1 979
Kjøp	0	950	654	0	1 363	1 996	5 945	5 945	4 183	1 463
<b>Kostnader</b>	<b>10 917</b>	<b>6 374</b>	<b>8 196</b>	<b>6 021</b>	<b>12 495</b>	<b>13 544</b>	<b>15 907</b>	<b>15 907</b>	<b>15 906</b>	<b>11 099</b>
<b>Dekn.bidrag u/tilsk.</b>	<b>16 097</b>	<b>14 732</b>	<b>8 578</b>	<b>24 884</b>	<b>20 278</b>	<b>12 772</b>	<b>23 830</b>	<b>23 830</b>	<b>18 145</b>	<b>10 963</b>
Tilskot	9 450	11 088	11 315	10 143	13 677	11 132	15 670	15 670	21 329	11 771
<b>Dekn.bidrag m/tilsk.</b>	<b>25 547</b>	<b>25 820</b>	<b>19 893</b>	<b>35 027</b>	<b>33 955</b>	<b>23 903</b>	<b>39 500</b>	<b>39 500</b>	<b>39 474</b>	<b>22 735</b>
Årskyr	15,0	16,1	17,4	52,0	30,1	25,1	12,0	12,0	9,3	20,7
% Påsett	58 %	42 %		73 %	88 %		129 %	129 %		62 %
			<b>34</b>			<b>39</b>			<b>3</b>	<b>77</b>

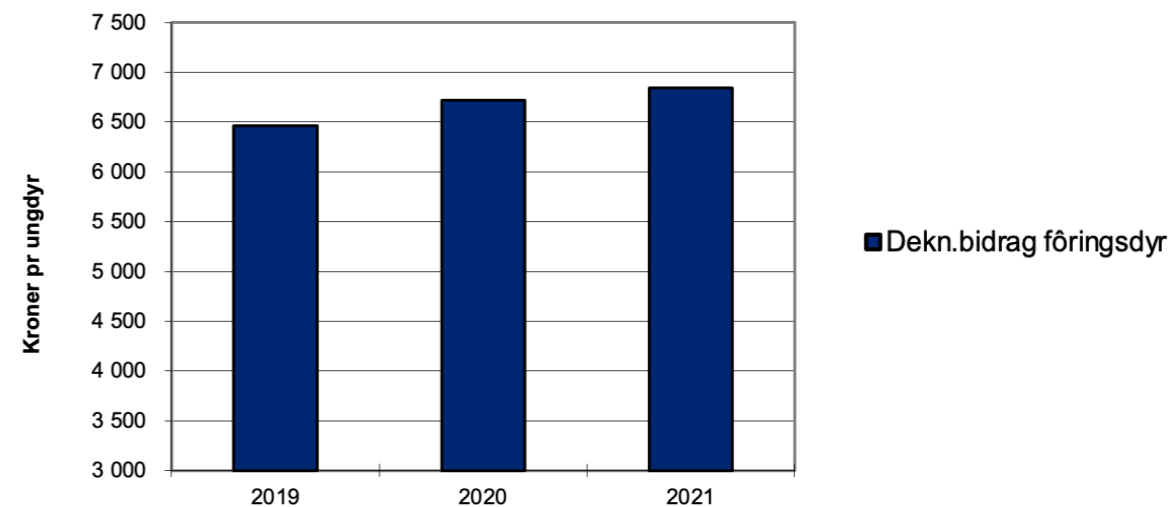
Ei kolonne viser det høgaste oppnådde dekningsbidraget i kvar gruppe, ei for snitt av 30 % beste og snitt for heile gruppa.





## FØRINGSDYR

Gjennomsnittstal 2021



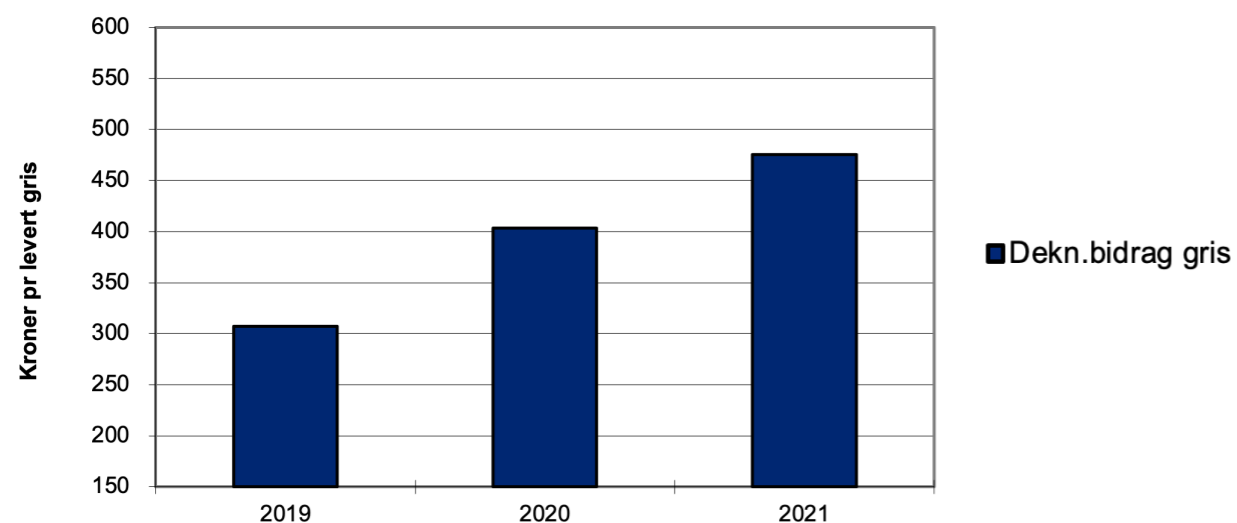
## Gjennomsnittstal

	Maks	30 % beste	2021	2020
Salgsinntekt	27338	19090	18 412	18 324
Statusendring	-7414	-631	-559	-135
<b>Inntekt</b>	<b>19 924</b>	<b>18459</b>	<b>17 853</b>	<b>18 188</b>
Innkjøpt kraftfor	3792	3300	4 436	4 572
Innkjøpt grovfor	0	0	90	120
Eigenprodusert for	1758	1265	1 084	861
Dyrlege mm.	324	1065	858	454
Kjøp	4763	4060	4 540	5 461
<b>Kostnader</b>	<b>10 636</b>	<b>9 689</b>	<b>11 007</b>	<b>11 468</b>
<b>Dekn.bidrag u/tilsk.</b>	<b>9288</b>	<b>8770</b>	<b>6 846</b>	<b>6 721</b>
Tilskot	1344	1073	929	1 257
<b>Dekn.bidrag m/tilsk.</b>	<b>10632</b>	<b>9843</b>	<b>7 775</b>	<b>7 978</b>
Antall foringsdyr	22	35	61	71
Oppnådd kilopris	68,9	62,4	67,6	65,6
Snitt slaktevekt	341	314	321	341
Tal bruk			10	11



## Slaktegris

Gjennomsnittstal 2021

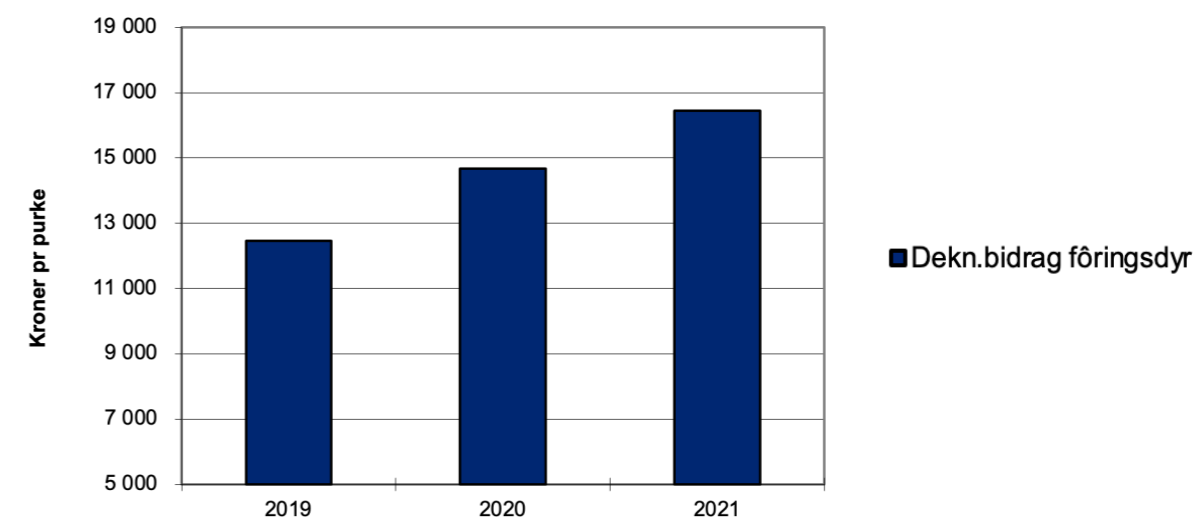


### Gjennomsnittstal

	Maks	30 % beste	2021	2020
Salgsinntekt	2728	2538	2 550	2 274
	0	0	0	0
<b>Inntekt</b>	<b>2 728</b>	<b>2538</b>	<b>2 550</b>	<b>2 274</b>
Kraftfor/statusendr.	783	780	905	836
Dyrlege mm.	33	43	42	45
Kjøp	1232	1102	1 127	989
Kostnader	2048	1925	2 074	1 871
<b>Dekn.bidrag u/tilsk.</b>	<b>680</b>	<b>613</b>	<b>476</b>	<b>403</b>
Tilskot	18	16	15	14
<b>Dekn.bidrag m/tilsk.</b>	<b>698</b>	<b>629</b>	<b>491</b>	<b>417</b>
Antall slakta gris i året	1308	1367	1 106	973
Fôrkostnad pr kg kjøt	9,6	9,7	10,9	10,6
Oppnådd kg pris	30,7	30,5	30,0	28,1
Snitt slaktevekt	88,7	84,1	83,5	81,0
Tal bruk			24	29

## Smågris produksjon

Gjennomsnittstal 2021



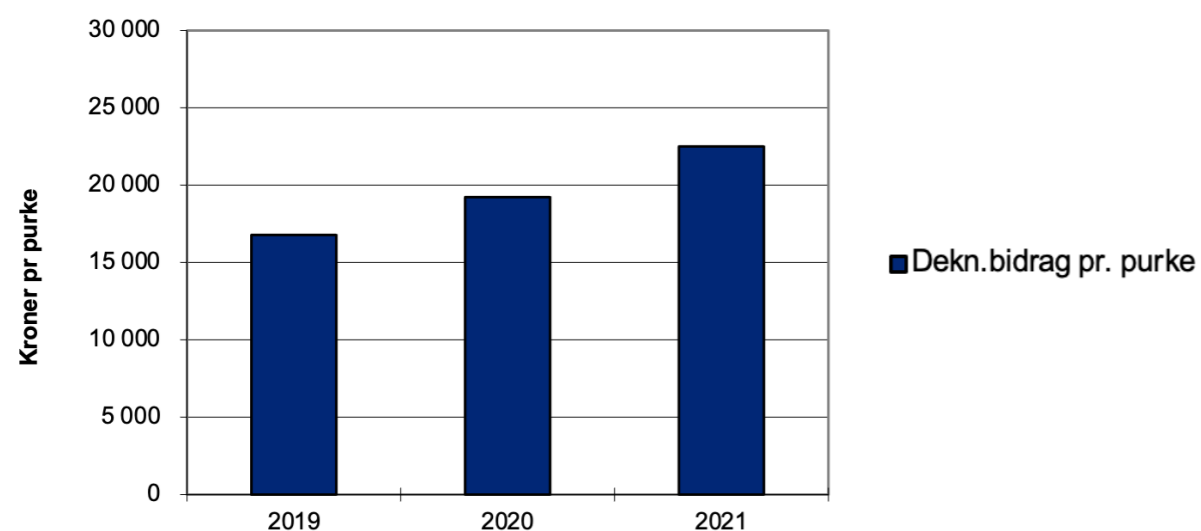
### Gjennomsnittstal

	Maks	30 % beste	2021	2020
Salgsinntekt	0	40430	33 454	31 337
Statusendring	0	1085	1 158	175
<b>Inntekt</b>	<b>0</b>	<b>41515</b>	<b>34 613</b>	<b>31 512</b>
Kraftfor	0	14344	13 644	12 790
Dyrlege mm.	0	4463	3 764	3 187
Kjøp	0	0	759	855
Kostnader	0	18806	18 167	16 832
<b>Dekn.bidrag u/tilsk.</b>	<b>0</b>	<b>22 708</b>	<b>16 445</b>	<b>14 680</b>
Tilskot	0	56	248	177
<b>Dekn.bidrag m/tilsk.</b>	<b>0</b>	<b>22 764</b>	<b>16 694</b>	<b>14 857</b>
Årspurker*	0	185	193	191
Grisunger purke	0	32,1	26,8	28
Tal bruk			3	4



## Kombinert smågrisproduksjon

Gjennomsnittstal 2021



## Gjennomsnittstal

	Maks	30 % beste	2021	2020
Salgsinntekt	58607	61762	51 803	49 947
Statusendring	679	-2142	-277	-3 124
<b>Inntekt</b>	<b>59 287</b>	<b>59620</b>	<b>51 526</b>	<b>46 823</b>
Kraftfor	27047	24925	23 348	23 183
Dyrlege mm.	3727	6730	4 666	2 810
Kjøp	0	310	973	1 608
<b>Kostnader</b>	<b>30774</b>	<b>31964</b>	<b>28 987</b>	<b>27 601</b>
<b>Dekn.bidrag u/tilsk.</b>	<b>28 513</b>	<b>27 656</b>	<b>22 538</b>	<b>19 222</b>
Tilskot	435	435	381	445
<b>Dekn.bidrag m/tilsk.</b>	<b>28 947</b>	<b>27 964</b>	<b>22 844</b>	<b>19 667</b>
Årspurker*	77	114	85	66
Grisunger purke	31,3	29,5	26,9	25
Tal bruk			5	6

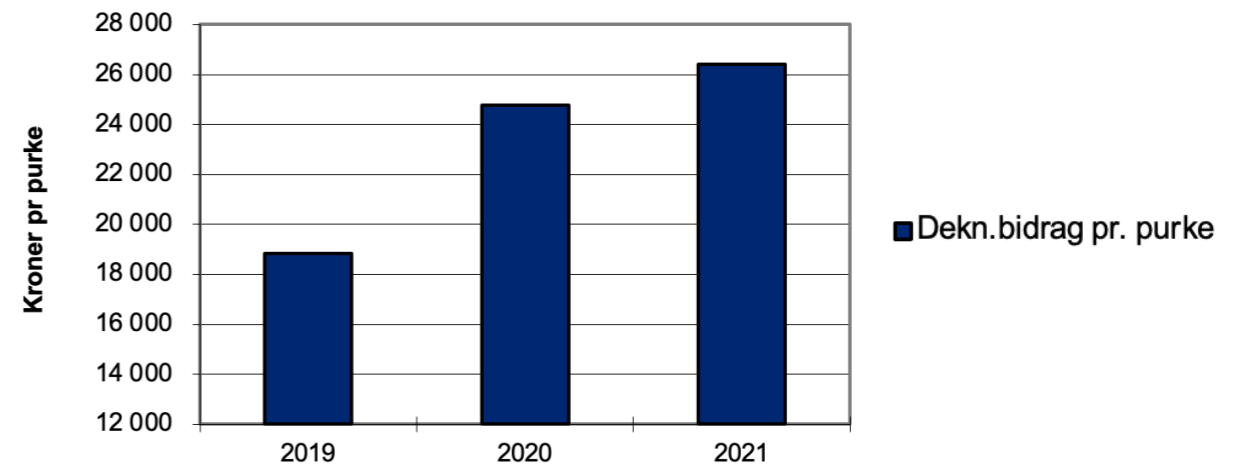






## Kombinert produksjongris

Gjennomsnittstal 2021



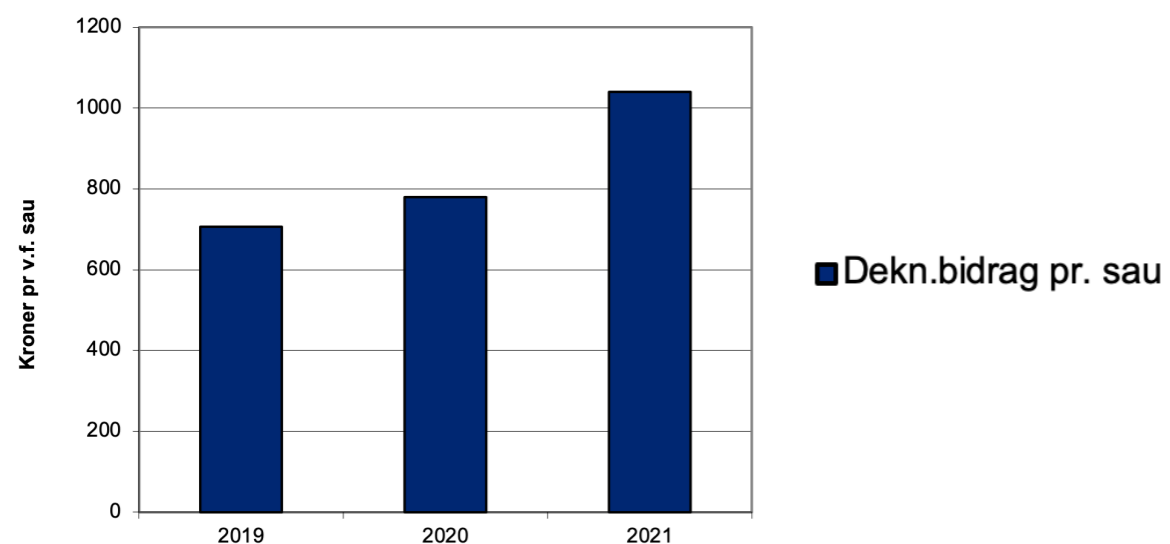
## Gjennomsnittstal

	Maks	30 % beste	2021	2020
Salgsinntekt	0	66722	61405	56676
Statusendring	0	-439	-74	1432
<b>Inntekter</b>	<b>0</b>	<b>66282</b>	<b>61331</b>	<b>58109</b>
Kraftfor	0	32004	30221	28746
Dyrlege mm.	0	2603	2819	3570
Kjøp	0	0	1881	1016
<b>Kostnader</b>	<b>0</b>	<b>34606</b>	<b>34922</b>	<b>33332</b>
<b>Dekn.bidrag u/tilsk.</b>	<b>0</b>	<b>31676</b>	<b>26409</b>	<b>24776</b>
Tilskot	0	429	607	539
<b>Dekn.bidrag m/tilsk.</b>	<b>0</b>	<b>32105</b>	<b>27016</b>	<b>25301</b>
Årspurker*	0	80	57	49
Griser pr purke	0	30,1	23,4	24,3
Tal bruk			4	7



## Sau

Gjennomsnittstal 2021



## Gjennomsnittstal

	Maks	30 % beste	2021	2020
Salgsinntekt	3566	2768	1951	1985
Statusending	325	460	370	126
<b>Inntekter</b>	<b>3891</b>	<b>3228</b>	<b>2320</b>	<b>2110</b>
Innkjøpt for	0	572	585	624
Eigenprodusert for	240	242	276	312
Dyrlege mm.	268	373	364	338
Kjøp	26	50	54	56
<b>Kostnader</b>	<b>534</b>	<b>1237</b>	<b>1280</b>	<b>1330</b>
<b>Dekn.bidrag u/tilsk.</b>	<b>3357</b>	<b>1991</b>	<b>1041</b>	<b>780</b>
Tilskot	1777	1209	1475	1407
<b>Dekn.bidrag m/tilsk.</b>	<b>5133</b>	<b>3200</b>	<b>2515</b>	<b>2188</b>
Vinterfora sauer	58	78	70	72
Oppnådd kjøttpris	77,6	58,7	71,9	67,9
Kg kjøtt pr vfs	43,5	27,5	24,9	27,5
Tal bruk			331	341

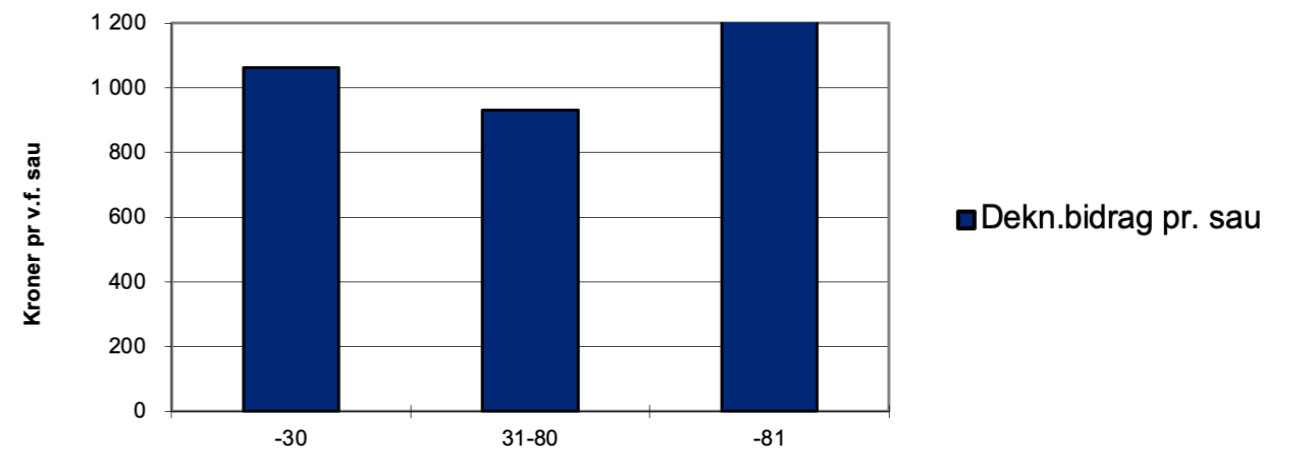






## Sau etter storleik / driftsform

Gjennomsnittstal 2021

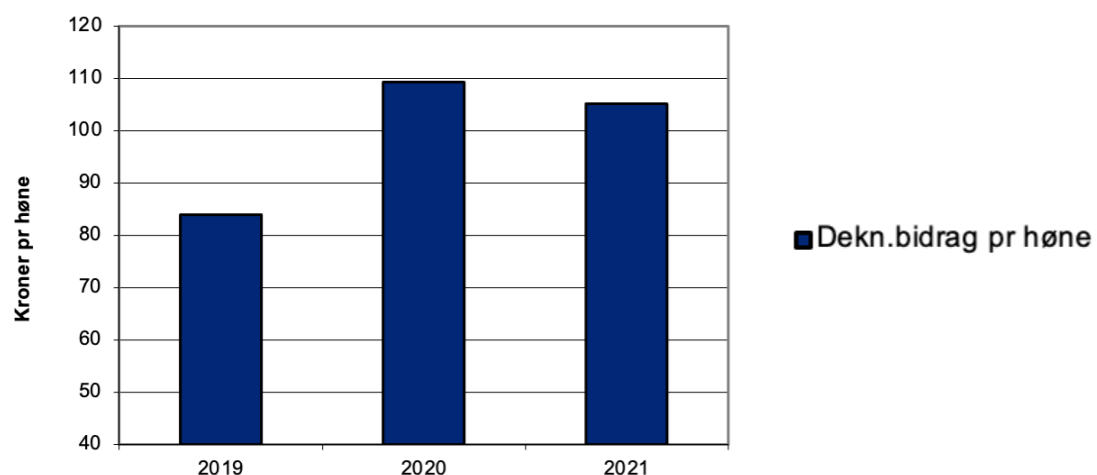


	Storleik			Driftsform	
	-30	30-80	81-	Storfè & sau	Kun sau
<b>Antall vinterfora sau</b>					
Salgsinntekt	<b>1848,1</b>	<b>1922,939</b>	<b>2079,175</b>	<b>1967,521</b>	1948
Status	445	342,75539	355,274639	385	367
<b>Inntekter</b>	<b>2293</b>	<b>2266</b>	<b>2434</b>	<b>2352</b>	<b>2315</b>
Innkjøpt for	486	604	633	431	613
Eigenprodusert for	276	292	250	209	289
Dyrlege mm.	381	388	311	306	375
kjøp	87	50	34	55	54
<b>Kostnader</b>	<b>1230</b>	<b>1334</b>	<b>1228</b>	<b>1001</b>	<b>1331</b>
<b>Dekn.bidrag u/tilskot</b>	<b>1063</b>	<b>932</b>	<b>1206</b>	<b>1351</b>	<b>984</b>
Tilskot	1387	1384	1374	1483	1210
<b>Dekn.bidrag m/tilskot</b>	<b>2449</b>	<b>2316</b>	<b>2580</b>	<b>2834</b>	<b>2194</b>
<b>Vinterfora sauer</b>	<b>20</b>	<b>61</b>	<b>147</b>	<b>51</b>	<b>74</b>
Oppnådd kjøttpris	69,7	71,6	74,1	68,3	72,6
Kg kjøtt pr vfs	24,7	24,7	25,5	28,1	24,4
Tal bruk	76	160	95	51	280



## Høns

Gjennomsnittstal 2021

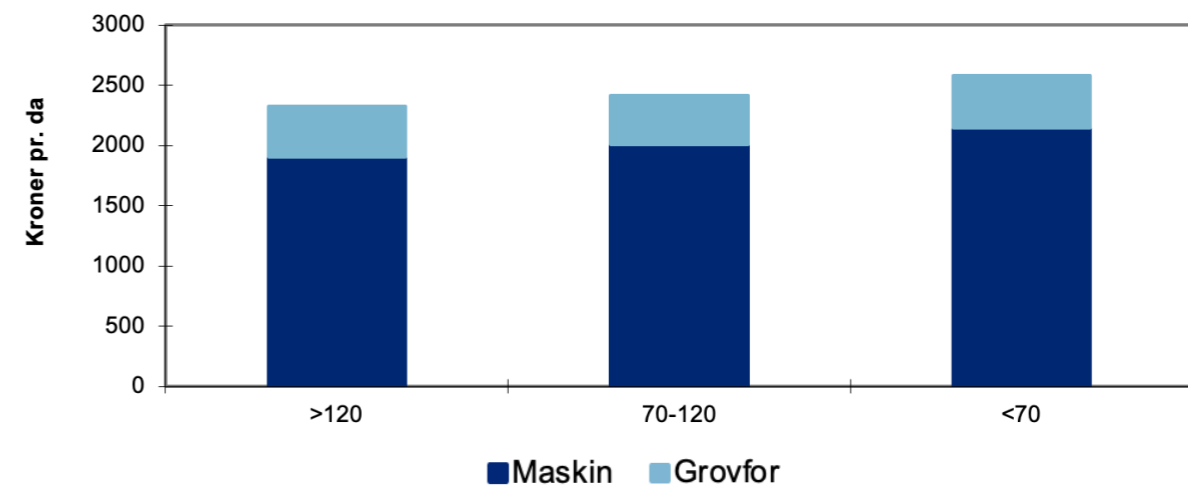


## Gjennomsnittstal

	Maks	30 % beste	2021	2020
Salgsinntekt	397	405	354	330
Statusendring	-2	-39	-17	-17
<b>Inntekter</b>	<b>394</b>	<b>367</b>	<b>337</b>	<b>313</b>
Kraftfor	172	182	181	162
Andre variable	10	7	9	6
Kjøp/Statusendring	52	26	42	35
<b>Kostnader</b>	<b>234</b>	<b>215</b>	<b>232</b>	<b>203</b>
<b>Dekn.bidrag u/tilsk</b>	<b>161</b>	<b>152</b>	<b>105</b>	<b>109</b>
Tilskot	7	7	6	5
<b>Dekn.bidrag m/tilsk</b>	<b>168</b>	<b>159</b>	<b>111</b>	<b>114</b>
Antall høns	7425	7450	8719	7758
Forkostand pr. kg egg	10	9,5	10,0	9,1
Tal bruk			8	15

## Grovfôr

Gjennomsnittstal 2021



	2021			2020				
	Gj.snitt	<70	70-120	>120	Gj.snitt	<70	70-120	>120
Frø		1 314	2 905	8 193		1230	2682	7514
Gjødning/kalk/sprøytem		17 162	27 066	69 036		13065	27323	65545
Ensileringsmidler		1 720	4 036	13 093		1709	3889	11836
<b>Grovforkostnader</b>		<b>20 197</b>	<b>34 007</b>	<b>90 322</b>		<b>16004</b>	<b>33894</b>	<b>84895</b>
Pr. dekar	435	488	355	416	403	423	361	385
Pr. fem	1,01	1,17	0,92	0,88	0,97	1,06	0,98	0,84
Maskinkostander								
Vedlikehold/Fors.		24 456	45 596	102 570		23427	45190	87236
Drivstoff		8 306	16 024	44 590		7479	16128	33777
Ikkje akt.pl. inv.		12 318	15 655	22 959		11226	17081	20655
Avskrivningar		36 332	75 815	146 779		32508	65726	132343
Leigekjøring		18 040	37 279	97 891		12739	37431	89460
-Leige/skog		-125	0	-65		0	0	-757
<b>Maskinkostnad grovfor</b>		<b>99 326</b>	<b>190 369</b>	<b>414 724</b>		<b>87381</b>	<b>181555</b>	<b>362713</b>
Pr. dekar	2146	2 541	2 025	1 907	2010	2513	1917	1651
Pr. fem	5,34	6,80	5,33	4,21	5,26	6,88	5,82	3,77
<b>Antall dekar dyrka</b>	<b>130</b>				<b>129</b>			
Innhausta fem pr dekar	473	446	467	498	477	462	456	497
Tal bruk	363	120	89	154	384	135	81	168





# TVEIT

REGNSKAP & RÅDGIVNING

En del av

**SpareBank**  
SR-BANK



**Forretningspartner**